

KULLANMA KILAVUZU



Çevrilmiş Talimatlar

TR

MFS 75A
MFS 90A
MFS 100A
MFS 115A
MFS 140A

OB No.003-11159-1BA1

BACKS
YOU
UP™

TOHATSU CORPORATION

ENOM00001-0

⚠️ DIŐAN TAKMA MOTORU KULLANMADAN ÖNCE BU KILAVUZU OKUYUN. BU KILAVUZDAKİ TALİMATLARA VE GÜVENLİK ÖNLEMLERİNE UYULMAMASI CİDDİ YARALANMAYA VEYA ÖLÜME NEDEN OLABİLİR. GELECEKTE BAŐVURMAK ÜZERE BU KILAVUZU GÜVENLİ BİR YERDE SAKLAYIN.

Telif hakkı © 2021 Tohatsu Corporation. Tüm hakları saklıdır. Bu kılavuzun hiçbir bölümü Tohatsu Corporation'ın açık yazılı izni olmadan hiçbir şekilde veya hiçbir yöntemle çoğaltılamaz veya iletilemez.

TOHATSU DIŐTAN TAKMA MOTORUNUZ

ENOM00006-A

Sayın Müşterimiz

TOHATSU dıştan takma motoru tercih ettiğiniz için teşekkür ederiz. Artık size yıllar boyu hizmet edecek mükemmel bir dıştan takma motorun sahibisiniz.

Bu kılavuzun sonuna kadar okunması ve ilerideki bölümlerde açıklanan kontrol ve bakım prosedürlerinin dikkatle izlenmesi gereklidir. Dıştan takma motorla ilgili herhangi bir sorun yaşamanız durumunda, lütfen bu kılavuzun sonunda listelenmiş olan sorun giderme prosedürlerini izleyin. Sorun devam ederse yetkili bir TOHATSU servis atölyesine ya da satıcısına başvurun.

Bu kılavuzdaki tüm bilgiler, baskı için onay verildiği sırada mevcut olan en son ürün bilgilerine dayanır.

Tohatsu Corporation, önceden bildirimde bulunmaksızın ve herhangi bir yükümlülük altına girmeksizin istediği zaman değişiklik yapma hakkını saklı tutar.

Dıştan takma motoru kullanan herkesin başvurabilmesi için lütfen bu kılavuzu her zaman dıştan takma motorla aynı yerde bulundurun. Dıştan takma motorun başkasına satılması halinde bu kılavuzun yeni mal sahibine verilmesini sağlayın.

Dıştan takma motorunuzla keyifli günler geçirmenizi ve denizcilik maceralarınızda bol şans dileriz.

TOHATSU CORPORATION

ENOM00113-0

AB UYGUNLUK BEYANI (DoC)

Bu ürün Avrupa Parlamentosu yönetmeliğinin belirli bir kısmını karşılamaktadır. DoC aşağıdaki bilgileri içerir;

- Üreticinin Adı ve Adresi.
- Uygulanan topluluk yönetmelikleri
- Referans standart
- Ürün tanımı. (Model adı ve seri numarası)
- Sorumlu kişinin imzası (Adı / Unvanı / Düzenlenme yeri ve tarihi).

ENOM0002-0

MAL SAHİBİNİN KAYDEDİLMESİ VE TANIMLANMASI

Bu ürünü satın aldığınızda, GARANTİ KARTININ doğru ve eksiksiz bir şekilde doldurulmasını ve üzerinde belirtilen adrese posta yoluyla gönderilmesini sağlayın. Bu GARANTİ KARTI sizi ürünün resmi mal sahibi olarak tanımlar ve garanti kaydınız olarak işlev görür. BU PROSEDÜR İZLENMEZSE YÜRÜRLÜKTEKİ YASALARIN İZİN VERDİĞİ ÖLÇÜDE, DIŞTAN TAKMA MOTORUNUZ BU SINIRLI GARANTİ KAPSAMININ DIŞINDA KALACAKTIR.

ENOM0003-0

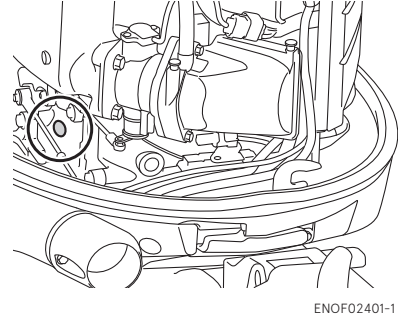
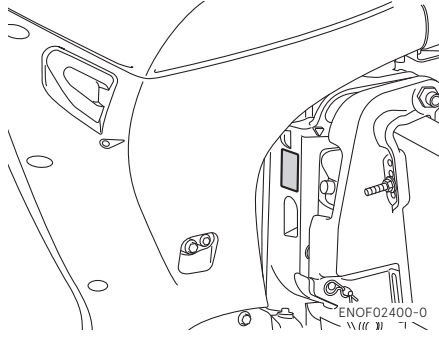
TESLİMAT ÖNCESİ KONTROL

Teslim almadan önce, bu ürünün yetkili bir TOHATSU satıcısı tarafından kontrol edilmiş olduğundan emin olun.

ENOM00005-A

Seri Numarası

Dıştan takma motorun seri numarasını (hem döner braketin hem de silindir blokunun üzerinde gösterilmiştir) lütfen aşağıdaki boşluğa kaydedin. Bu seri numarası parça sipariş ederken ve teknik taleplerde ya da garanti taleplerinde bulunurken gerekli olacaktır.

Seri Numarası:

Seri Numarası:

Satın alma tarihi:

ENQ00007-0

BİLDİRİM: TEHLİKE/UYARI/DİKKAT/Not

Dıştan takma motorunuzda montaj, kullanım veya başka herhangi bir işlem gerçekleştirilmeden önce, Kullanım Kılavuzunu iyice okuyup anlamanız ve verilen tüm talimatları dikkatle izlemeniz gerekir. "TEHLİKE", "UYARI", "DİKKAT" ve "Not" kelimelerinde sonra gelen bilgiler özel önem taşımaktadır. Dıştan takma motorun her zaman güvenli bir şekilde çalışmasını sağlamak için bu tür bilgilere daima özellikle dikkat edin.

ENOW00001-0

⚠ TEHLİKE

Uyulmaması halinde ciddi yaralanmalara veya ölüme ve muhtemelen maddi hasara neden olacak durumları belirtir.

ENOW00002-0

⚠ UYARI

Uyulmaması halinde ciddi yaralanmalara veya ölüme ya da maddi hasara neden olabilecek durumları belirtir.

ENOW00003-0

⚠ DİKKAT

Uyulmaması halinde yaralanmalara ya da maddi hasara neden olabilecek durumları belirtir.

ENON00001-0

Not

Bu talimatlarda dıştan takma motorun kullanımı veya bakımını kolaylaştıracak veya önemli noktaların anlaşılmasını sağlayacak özel bilgiler verilmektedir.

■ İÇİNDEKİLER

1. GENEL GÜVENLİK BİLGİLERİ	10
2. TEKNİK ÖZELLİKLER	12
3. PARÇA ADLARI	15
4. ETİKET KONUMLARI	17
5. MONTAJ	21
1. Dıştan takma motoru tekneye monte etme	21
2. Akü montajı	22
3. Pervane montajı	24
4. TOCS (Tohatsu Yerleşik İletişim Sistemi) kurulumu	25
6. ÇALIŞTIRMA ÖNCESİ HAZIRLIKLAR	26
1. Yakıt kullanımı	26
2. Yakıt doldurma	27
3. Motor yağı doldurma	28
4. Devreye Alma	31
5. Uyarı sistemi	32
7. MOTORUN ÇALIŞMASI	36
Başlatmadan önce	36
1. Yakıt besleme	36
2. Motorun başlatılması	37
3. Motoru Isıtma	42
4. İleri, geri ve hızlanma	43
5. Motoru durdurma	46
6. Dümen	49
7. Trim açısı	50
8. Yukarı ve aşağı yatırma	52
9. Sığ sularda kullanım	54
8. DIŞTAN TAKMA MOTORU SÖKME VE TAŞIMA	56
1. Dıştan takma motoru sökme	56
2. Dıştan takma motoru taşıma	56
3. Römorkla Taşıma	57
9. AYARLAMA	59
1. Dümen sıklığı	59
2. Gaz kolu sıklığı	59
3. Uzaktan kumanda kolu sıklığı	59
4. Flap ayarı	60
10. KONTROL VE BAKIM	61
1. Günlük Kontrol	62
2. Periyodik Kontrol	67
3. Sezon dışı depolama	81
4. Sezon öncesi kontrol	83
5. Suya batmış dıştan takma motor	84
6. Soğuk hava önlemleri	84
7. Su altındaki cisme çarpma	84

8. Birden fazla dıştan takma motorla çalışma	85
11. SORUN GİDERME	86
12. AKSESUARLAR KİTİ	89
13. PERVANE TABLOSU	90

■ DİZİN

1. GENEL GÜVENLİK BİLGİLERİ	1
.....	
2. TEKNİK ÖZELLİKLER	2
.....	
3. PARÇA ADLARI	3
.....	
4. ETİKET KONUMLARI	4
.....	
5. MONTAJ	5
.....	
6. ÇALIŞTIRMA ÖNCESİ HAZIRLIKLAR	6
.....	
7. MOTORUN ÇALIŞMASI	7
.....	
8. DIŞTAN TAKMA MOTORU SÖKME VE TAŞIMA	8
.....	
9. AYARLAMA	9
.....	
10. KONTROL VE BAKIM	10
.....	
11. SORUN GİDERME	11
.....	
12. AKSESUARLAR KİTİ	12
.....	
13. PERVANE TABLOSU	13
.....	

GENEL GÜVENLİK BİLGİLERİ

1

ENOM00009-0

TEKNENİN GÜVENLİ KULLANIMI

Teknenin operatörü/kaptanı olarak, teknenizle açılanların ve çevrenizde bulunan diğer teknelerdeki kişilerin güvenliği ve yerel tekneçilik yönetmeliklerine uyulması sizin sorumluluğunuzdadır. Teknenin, dıştan takma motorun ve aksesuarların nasıl doğru bir şekilde kullanılacağı konusunda detaylı bilgiye sahip olmanız gerekir. Dıştan takma motorun çalıştırma ve bakım işlemlerinin doğru bir şekilde yapılması hakkında daha fazla bilgi edinmek için lütfen bu kılavuzu dikkatle okuyun.

Suda bulunan ya da yüzen bir kişinin, düşük hızda olsa dahi kendisine doğru yaklaşan motorlu bir tekne görmesi durumunda uzaklaşmak için harekete geçmesi oldukça zordur. Bu nedenle tekneniz suda bulunan insanların yakınlarında bulunuyorken dıştan takma motorun boşa alınması ve kapatılması gerekir.

ENOW00005-0

**UYARI**

SUDA BULUNAN BİR KİŞİNİN HAREKET EDEN BİR TEKNEYE, DIŞLI KOVANINA, PERVANEEYE YA DA TEKNEYE YA DA DIŞLI KOVANINA SABİTLENMİŞ SERT BİR CİSİME TEMASI HALİNDE CİDDİ YARALANMA RİSKİ VARDIR.

ENOM00247-0

DURDURMA ANAHTARI KORDONU

Motor, durdurma anahtarı kilidini durdurma anahtarından çekip çıkararak durdurulabilir. Durdurma anahtarı kordonu, bir ucunda durdurma anahtarı kilidi ve diğer ucunda metal bir klips olan sarmal kırmızı kordondur. Durdurma anahtarı kordonunu operatörün vücudunun bir parçasına veya operatörün kişisel can yeleğine (PFD) takarak, operatör güverteden kazara aşağı düştüğünde veya operatör yerinden ayrıldığında durdurma anahtarı kordonu gerilerek kilidi anahtardan çekerek çıkardığında motor duracaktır. Bu işlev kontrolün kaybedilmesini önler ve teknelerle, insanlarla ve diğer cisimlerle çarpışma riskini en aza indirir. Durdurma anahtarı kordonunu kullanmak operatörün sorumluluğundadır.

ENOW00004-1

**UYARI**

Durdurma Anahtarının istem dışı etkinleştirilmesi (dalgalı denizlerde kordonun çekilmesi gibi) yolcuların dengelerini kaybetmelerine ve hatta tekneden denize düşmelerine ya da dalgalı denizlerde, kuvvetli akıntılarda veya sert rüzgarlarda güç kaybına neden olabilir. Demir atarken kontrolün kaybedilmesi de başka bir potansiyel tehlikedir.

Durdurma Anahtarının istem dışı etkinleştirilmesi ihtimalini en aza indirmek üzere 500 mm'lik (20 inch.) durdurma anahtarı kordonu sarmal bir formdadır ve en fazla 1300 mm (51 inch.) uzunluğa kadar uzatılabilir.

ENOM00800-A

CAN YELEĞİ

Teknenin operatörü/kaptanı ve yolcusu olarak, tekne üzerinde bulunuyorken bir PFD (Can Yeleği) giymek sizin sorumluluğunuzdadır.

1

ENOM00010-0

SERVİS İŞLEMLERİ, YEDEK PARÇALAR VE YAĞLAYICILAR

Bu dıştan takma motorun servis ve bakım işlemlerinin sadece yetkili bir servis atölyesinde yapılmasını tavsiye ederiz. Orijinal parçalar ile orijinal veya tavsiye edilen yağlayıcılar kullandığınızdan emin olun.

ENOM00011-A

BAKIM

Bu dıştan takma motorun mal sahibi olarak, bu kılavuzun bakım bölümünü izleyerek doğru bakım prosedürleri ile aşına olmanız gerekir (Bkz. sayfa 61). Güvenli kullanım için tüm güvenlik kontrollerini yapmak ve bütün yağlama ve bakım talimatlarına uyulmasını sağlamak operatörün sorumluluğundadır. Lütfen yağlama ve bakım ile ilgili tüm talimatlara uyun. Öngörülen zaman aralıklarında, periyodik kontrollerin yapılması için motoru yetkili bir satıcıya veya servis atölyesine götürmeniz gerekir.

Bu dıştan takma motora doğru periyodik bakım işlemleri uygulanması ve gerekli özen gösterilmesi sorun çıkma ihtimalini düşürecek ve toplam işletme maliyetlerinin sınırlayacaktır.

Karbonmonoksit Zehirlenmesi Tehlikesi

Egzoz gazında rensiz ve kokusuz bir gaz olan ve bir süre solunması halinde ölümcül etkileri olabilecek karbonmonoksit bulunmaktadır.

Motoru asla kapalı bir alanda ya da havalandırması iyi olmayan bir alanda başlatmayın veya çalıştırmayın.

Benzin

Benzin ve buharları son derece yanıcı ve patlama tehlikesi bulunan maddelerdir. Benzin kullanırken son derece dikkatli olun. Bu kılavuzu okuyarak, benzinin doğru kullanım yöntemleri konusunda detaylı bilgi sahibi olacaksınız.

TEKNİK ÖZELLİKLER

ENOM00810-A

MODEL ÖZELLİĞİ

2

Model		F75A	F90A	F100A	F115A	F140A
Tip		ET	ET	ET	ET	ET
Dayanak Yüksekliği	L	●	●	●	●	●
	UL	●		●	●	●
Çok fonksiyonlu kol		(●)	(●)	(●)	(●)	(●)
Uzaktan Kumanda		(●)	(●)	(●)	(●)	(●)
Elektrikli Trim ve Yatırma		●	●	●	●	●

(●) Bu modeller uzaktan donatım kiti veya çok fonksiyonlu kolla birlikte satın alınabilir.

ENOM00811-A

MODEL ADI ÖRNEĞİ

F 140A ETL

F	140	A	E	T	L
Model açıklaması	Beygir gücü	Ürün nesli	Marş sistemi	Yatırma sistemi	Şaft uzunluğu
F= Dört zamanlı	-	A ve üzeri	E= Elektrikli marş	T= Elektrikli trim ve yatırma	L= Uzun 20 in UL= Ultra uzun 25 in

ENOM00013-0

ET

2

Öge	Model	F75/90/100/115/140A	
		ET	
		Uzaktan Kumanda	Çok fonksiyonlu kol
Toplam Uzunluk	mm (in)	826 (32.5)	1541 (60.7)
Toplam Genişlik	mm (in)	540 (21.3)	
Toplam Yükseklik	mm (in)	L : 1652 (65.1) UL : 1779 (70.1)	
Dayanak Yüksekliği	mm (in)	L : 517 (20.4) UL : 644 (25.4)	
Ağırlık*	L kg (lb)	178.0 (392)	182.5 (402)
	UL kg (lb)	182.5 (402)	187.0 (412)
Motor Tipi		4 zamanlı	
Silindir Sayısı		4	
Silindir Hacmi	cm ³ (cu.in.)	1995 (121.6)	
Çap x Strok	mm (in)	84 x 90 (3.30 x 3.55)	
Maks. Çıkış Gücü	kW	55.2 (75) 66.2 (90) 73.6 (100) 84.6 (115) 103.0 (140)	
Maks. Çalışma Aralığı	min ⁻¹ (dev/dk)	5150 - 5850	
Rölanti Devri	min ⁻¹ (dev/dk)	700	
Egzoz Sistemi		Kovan içi egzoz	
Yağlama Sistemi		Islak karter (Trokoid pompa)	
Soğutma Sistemi		Su soğutma (termostatlı)	
Marş Sistemi		Elektrikli marş motoru	
Ateşleme Sistemi		Akülü ateşleme	
Alternatör		12 V - 41 A	
Dümen Açısı	Derece	70	
Trim Açısı	Derece	8 -22	
Trim Konumu		2	
Yukarı Trim Açısı	Derece	75	
Vites Değiştirme		Tırnaklı kavrama (F-N-R)	
Dişli Redüksiyon Oranı		2.08 (25:12)	
Operatör Ses Basıncı (ICOMIA 39/94 Rev.1) dB (A)		90.4	
EI Titreşim Seviyesi (ICOMIA 38/94 Rev.1) m/s ²		-	3.6

Açıklama: Teknik özellikler önceden bildirimde bulunmaksızın değiştirilebilir.

Tohatsu dıştan takma motorun nominal gücü (pervane mili gücü) ISO8665 ile uyumlu olacak şekilde belirlenmiştir.

*Pervane ile

14 TEKNİK ÖZELLİKLER

Servis verileri

Öge	Model	MFS 75/90/100/115A	MFS 140A
		ET	
Yakıt		Kurşunsuz Normal Benzin : R+M/2: 87 ya da daha yüksek RON: 91 ya da daha yüksek	
Motor Yağı	Sınıf	API: SH, SJ, SL, SAE: 10 W-30/40	
	mL (US/Imp.oz)	4000 (4.2/3.5) yağ filtresi değiştirilmeden	
		4200 (4.4/3.7) yağ filtresi değişimiyle	
Dişli Yağı	Sınıf	GL5, SAE: #80-90	
	mL (US/Imp.oz)	1000 (34/35)	
PTT Sıvısı		ATF (Otomatik Şanzıman Sıvısı) Dexron III	
Akü (minimum gereksinimler)		70 Ah/20 Saat, 512 CCA	
Buji		NGK LKR6E	
Buji Boşluğu	mm (in)	0.8-0.9 (0.031-0.035)	
Emiş Valfi Boşluğu	mm (in)	0.1-0.2 (0.004-0.008)	0.2-0.24 (0.008-0.0095)
Egzoz Valfi Boşluğu	mm (in)	0.15-0.25 (0.006-0.010)	0.3-0.34 (0.012-0.0135)

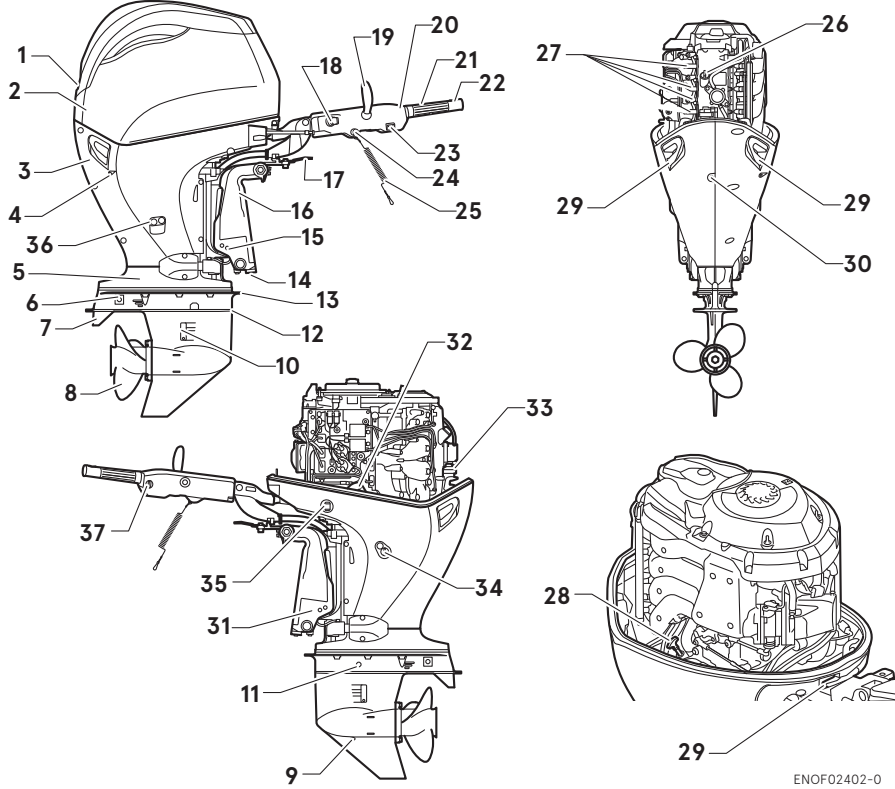
Sıkma torku

Motor Yağı Boşaltma Cıvatası	24N · m (17 ft · lb, 2.4 kgf · m)
Motor Yağı Filtresi	18N · m (13 ft · lb, 1.8 kgf · m)
Dişli Yağı Tapası	4N · m (3 ft · lb, 0.4 kgf · m)
Pervane Somunu	35N · m (25 ft · lb, 3.5 kgf · m)
Buji	18N · m (13 ft · lb, 1.8 kgf · m)
PTT Manuel Tahliye Valfi	3N · m (2.2 ft · lb, 0.3 kgf · m)

PARÇA ADLARI

ENOM00820-0

ET (çok fonksiyonlu kol ile birlikte)



3

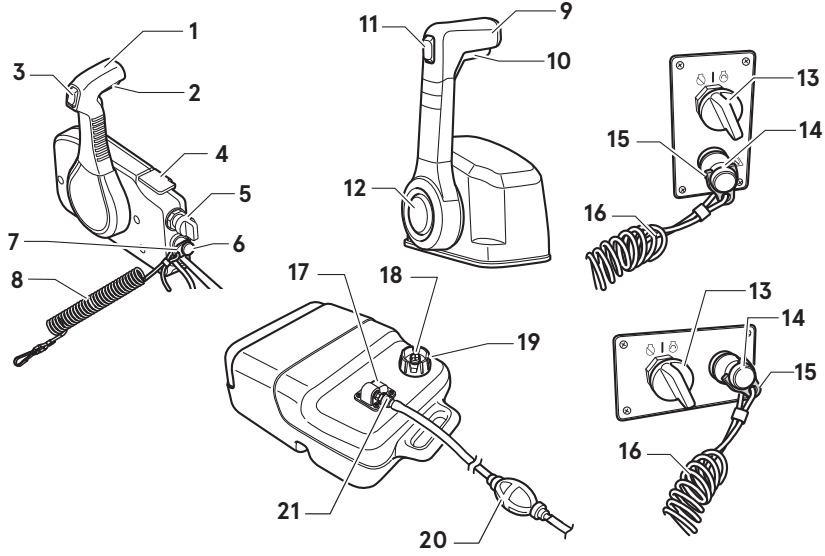
ENOF02402-0

16 PARÇA ADLARI

ENOM00822-0

Uzaktan kumanda kutusu ve Yakıt deposu

3



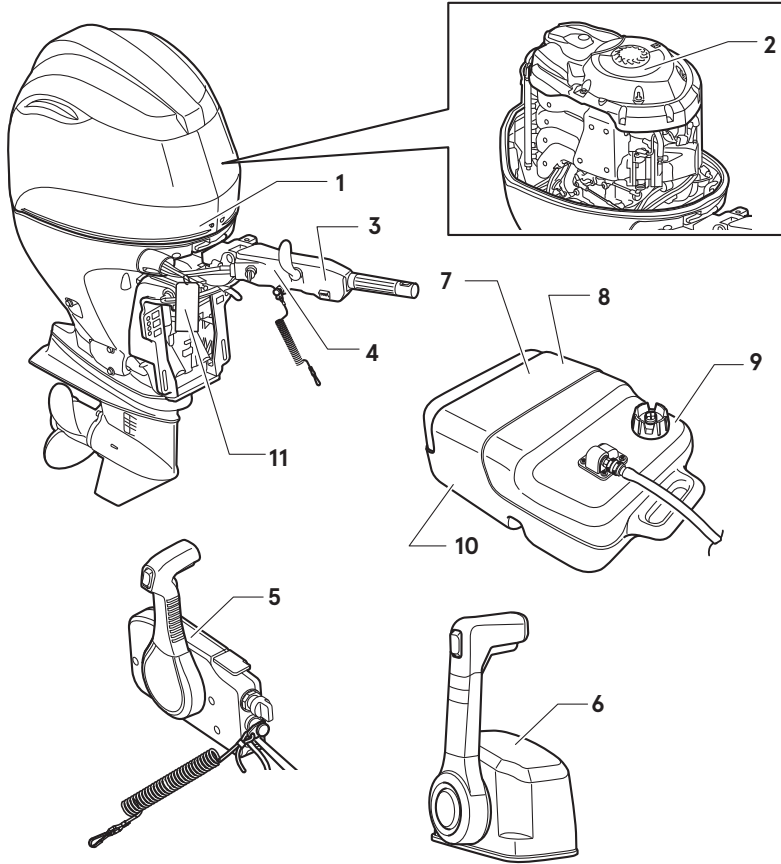
ENOF02403-0

- | | | |
|-----------------------------|------------------------------|--|
| 1 Kumanda Kolu | 11 PTT anahtarı | 20 Doldurma ampülü |
| 2 Boş konum kilidi kolu | 12 Nötr gaz düğmesi | 21 Yakıt konektörü (Yakıt deposu tarafı) |
| 3 PTT anahtarı | 13 Kontak | |
| 4 Serbest gaz kolu | 14 Durdurma anahtarı | |
| 5 Kontak | 15 Durdurma anahtarı kilidi | |
| 6 Durdurma anahtarı | 16 Durdurma anahtarı kordonu | |
| 7 Durdurma anahtarı kilidi | 17 Yakıt göstergesi | |
| 8 Durdurma anahtarı kordonu | 18 Havalandırma tapası | |
| 9 Kumanda kolu | 19 Yakıt deposu kapağı | |
| 10 Boş konum kilidi kolu | | |

ETİKET KONUMLARI

ENOM00019-A

Uyarı etiketi konumları



4

ENOF02404-0

18 ETİKET KONUMLARI

1. Kullanıcı kılavuzunu okuyun.



ENOF00120-0

- 2-1. Motorun çalıştırılması ile ilgili uyarı (Bkz. sayfa 37).

- 2-2. SICAK YÜZEY

Yanıklara neden olabilir.

Motor çalışırken veya motoru durdurduktan hemen sonra dokunmayın.

- 2-3. DÖNEN PARÇALARIN OLUŞTURDUĞU TEHLİKE

Dönen parçalar ciddi yaralanmalara neden olabilir.

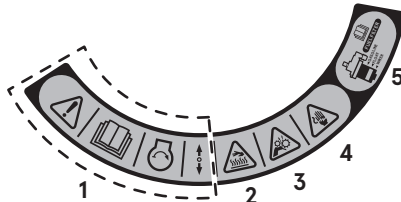
Yaralanmaları engellemek için ellerinizi, ayaklarınızı, saçınızı ve kıyafetlerinizi hareketli tüm parçalardan uzak tutun.

- 2-4. ELEKTRİK ÇARPMA TEHLİKESİ

Yüksek voltaj ciddi elektrik çarpmasına neden olabilir.

Motoru başlatırken veya çalıştırırken ateşleme bobini veya buji kablosu gibi elektrikli bileşenlere dokunmayın.

- 2-5. Yakıt filtresi bakımı. (Bkz. sayfa 62, 67, 68)



3UG-72181-0

Dümen kollu model için

3. Uyarı lambası (Bkz. sayfa 32).



ENOF00005-C

Dümen kollu model için

4. Durdurma düğmesi (Bkz. sayfa 38 ve sayfa 48)



ENOF00005-P

RC modeli için

5. Durdurma anahtarı kordonu ile ilgili uyarı.



ENOF00008-1

Üstten montajlı RC için

6. Kullanıcı kılavuzunu okuyun.



ENOF00120-0

7. Benzin ile ilgili uyarı.



ENOF00005-E

8. Benzin ile ilgili uyarı (Bkz. sayfa 26).



ENOF00005-L

9. Benzin ile ilgili uyarı (Bkz. sayfa 26).



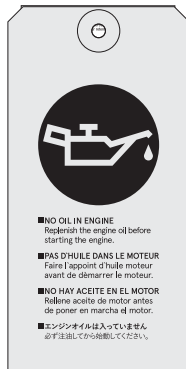
ENOF00005-M

10. Benzin ile ilgili uyarı (Bkz. sayfa 26).



ENOF00005-F

11. Motor yağını yenileme ile ilgili uyarı etiketi. (Bkz. sayfa 28).



3VJ-72044-000



4

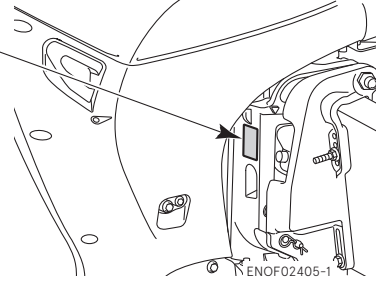
20 ETİKET KONUMLARI

ENOM00019-B

CE etiketlerinin yerleri

4

		Outboard Motor	
Serial No.		Made in Japan	
Rated Power			
Mass			

1)
2)
3)
4)
5)
6)
7)
8)

1. Model kodu (Model adı)
2. Seri No.
3. Nominal güç
4. Kuru kütle ağırlığı (Pervane olmadan, akü kablosuyla)
5. Üreticinin adı
6. Üreticinin adresi
7. Yetkili temsilci
8. Yetkili temsilci adresi

Seri numarası yıl kodu açıklaması

Son iki harf aşağıda açıklandığı gibi üretim yılını temsil eder.

Yıl Kodu	BA	BB	BC	BD	BE
Üretim yılı	2021	2022	2023	2024	2025

MONTAJ

ENOM01800-0

1. Dıştan takma motoru tekneye monte etme

ENOW00961-0

⚠ UYARI

Tekneye aşırı güç vermeyin ve motoru aşırı yüklememeye özen gösterin. Tekne üreticileri izin verilen maksimum motor gücünü belirtir ve teknelerini belirli standartlara göre tamamlar ve verileri tekneye takılan bir levhada verileri gösterir. Bilinmeyen konular varsa teknenin üreticisine sorun.

ENOW00962-0

⚠ UYARI

Teknenin üreticisi tarafından belirtilen izin verilen maksimum limiti aşan güç çıkışına sahip bir dıştan takma motora sahip bir tekneyi asla kullanmayın, aksi takdirde aşağıdaki sorunlar meydana gelebilir:

- Tekne kontrolden çıkabilir.
- Tekne özellikle dayanak noktasında aşırı yüklenmişse teknenin su üstünde kalma özelliği tasarım değerinden farklılık gösterir.
- Tekne çatlayabilir veya dayanak noktası etrafında hasar görebilir.

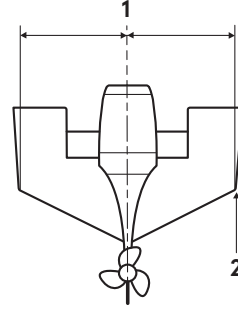
Teknelere aşırı güç vermek ciddi yaralanmalara, ölümcül kazalara ve/veya gövdede ciddi hasarlara neden olabilir.

Dıştan takma motor montajının, uygun aletler kullanılarak eğitimli servis personelleri tarafından yapılması gerekir.

ENOM00025-0

Konum ... Omurga çizgisinin üzerinde

Dıştan takma motoru, teknenin dayanak noktasının ortasına yerleştirin.



ENOF02406-0

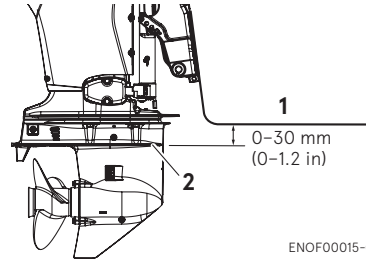
1. Motorun ortası
2. Yan Kiriş

ENOM01801-0

Dayanak noktası hizalaması

Dıştan takma motorun havalandırma önleme plakasının gövdenin altı ile hizalandığından veya gövdenin altından 30 mm (1.2 in)'den daha aşağıda olmadığından emin olun.

Teknenizin altının şekli nedeniyle yukarıdaki koşulun karşılanamaması halinde lütfen yetkili satıcınıza danışın.



ENOF00015-C

1. Gövdenin altı
2. Havalandırma önleme plakası

22 MONTAJ

ENOW0007-0

⚠ DİKKAT

- Çalışma testine başlamadan önce, maksimum kapasitede yüklenmiş teknenin suyun üzerinde düzgün bir şekilde yüzdüğünü kontrol edin. Su yüzeyinin tahrik mili kovanını üzerindeki konumunu kontrol edin. Su yüzeyi alt kapağa yakınsa yüksek dalgalarda motor silindirlerine su girebilir.
- Dıştan takma motorun montaj yüksekliğinin doğru olmaması veya tekne gövdesi altında farklı tasarımlar, alt yüzey koşulları veya su altı aksesuarları gibi suyun altında kalan nesnelere bulunması, sefer sırasında sıçrayan suların alt kapak açıklığından motora ulaşmasına neden olabilir. Motorun uzun süreyle böyle koşullara maruz kalması halinde motorda ciddi hasarlar oluşabilir.

5

ENOM01802-1

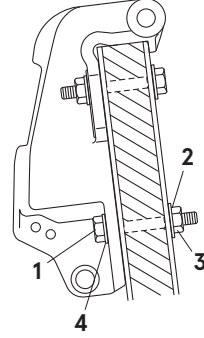
Dıştan takma motoru takma

Dıştan takma motor, teknenin dayanak noktasına düz pullar ve naylon kilitleme somunlarıyla birlikte 4 civata aracılığıyla sabitlenir.

ENOW00965-0

⚠ UYARI

Montaj civataları gevşerse dıştan takma motor yerinden oynayabilir veya teknenin düşebilir, bu da kontrolün kaybedilmesine ve/veya ciddi kişisel yaralanmalara yol açabilir. Montaj civatalarının sıkılığını düzenli olarak kontrol edin.



ENOF00614-0

1. Civata (12 mm × uzunluk 105 mm)
2. Pul (büyük çaplı)
3. Naylon kilitleme somunu
4. Pul (küçük çaplı)

ENON00946-0

Not

Naylon kilitleme somununu tekrar kullanmayın.

ENOM001816-0

2. Akü montajı

ENOW00012-0

⚠ UYARI

Akü sıvısı sülfürik asit içerir ve bu yüzden tehlikelidir, cildinize temas etmesi halinde cildinizde yanmaya ve yutulması halinde zehirlenmeye neden olabilir.

Aküyu ve akü sıvısını çocuklardan uzak tutun. Akünün kullanımı sırasında aşağıdakilerden emin olun:

- Akü muhafazası üzerinde bulunan tüm uyarıları okuyun.
- Akü sıvısının vücudunuzun herhangi bir kısmına temas etmesinden kaçının. Temas halinde cildinizde ciddi yanıklar ve gözünüze temas etmesi halinde görme kaybına neden olabilir. Emniyet gözlükleri ve kauçuk eldiven kullanın.

Akü sıvısı teması halinde:

- Cildinize temas durumunda derhal bol su ile yıkayın.
- Gözünüze temas halinde derhal bol su ile yıkayın ve ardından derhal tıbbi yardım alın.

Akü sıvısının yutulması halinde:

- Derhal tıbbi yardım alın.

ENOW00013-B

UYARI

Akü, patlayıcı hidrojen gazı üretir. Aşağıdaki-lerden emin olun:

- Aküyü iyi havalandırılan bir yerde şarj edin.
- Aküyü her türlü alev, kıvılcım ve ocaklar veya kaynak ekipmanları gibi açık alev kaynaklarından uzak tutun.
- Akünün şarj edilmesi sırasında akünün yakınlarında sigara içmeyin.

ENOW00014-0

DİKKAT

- Akü kablolarının manevra sırasında dıştan takma motor ile tekne vb. arasında sıkışmamasını sağlayın.
- Kabloların yanlış bağlanması halinde marş motoru çalışmayabilir.
- (+) ve (-) uçlarının doğru bağlandığından emin olun. Akü uçlarını ters çevirmeyin. Aksi takdirde elektrik sistemi hasar görecektir.
- Motor çalışırken akü kablolarını aküden ayırmayın, elektrikli parçalar zarar görebilir.
- Her zaman tam şarj olmuş bir akü kullanın.

ENOW00015-0

DİKKAT

Tavsiye edilmeyen bir akü kullanmayın. Tavsiye edilmeyen bir akü kullanılması elektrik sisteminin performansının düşmesine ve/veya sistemin zarar görmesine neden olabilir.

ENON00947-0

Not

Minimum akü gereksinimleri: 12v 70Ah/20 Saat, 512 Soğuk Başlatma Amper Değeri (CCA).

Donma koşullarında kullanıldığında daha büyük kapasiteli bir akü gerekir.

Marş aküsüne yalnızca motor aküsü kablolarının bağlanması önerilir.

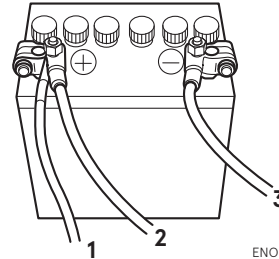
Akülerin teknik ve karakteristik özellikleri üreticiler arasında farklılık gösterir. Detaylar için üreticiye danışın.

* Akünün ayrıca satın alınması gerekir, dıştan takma motor ile birlikte verilmez.

Tekneye elektronik cihazlar ekliyorsanız lütfen uygun akü önerileri için satıcınıza danışın.

5

1. Akü kutusunu, sıçrayan sulardan etkilenmeyecek uygun bir konuma yerleştirin. Kutuyu ve aküyü, titreşim nedeniyle gevşemeyecek şekilde iyice sabitleyin.
2. Pozitif uçları (+) akünün pozitif terminaline (+) bağladıktan sonra negatif ucu (-) bağlayın. Akünün bağlantısının kesilmesi durumunda, her zaman ilk önce negatif ucu (-) sökün. Pozitif terminali (+) bağladıktan sonra, kısa devreleri önlemek için üzerine sıkıca bir kapak yerleştirin.



ENOF02444-0

1. Marş kablosu (kırmızı)
2. Akü kablosu (kırmızı)
3. Akü kablosu (siyah)

24 MONTAJ

ENON00944-0
Not

- Akü kablolarını sabitlemek için kelebek civatalar kullanmayın.
- Kelebek somunları gevşeme eğilimindedir ve elektrik sistemi hasarına neden olur.



ENOF02445-0

5

ENOM00123-0

3. Pervane montajı

ENOW00084-0

! UYARI

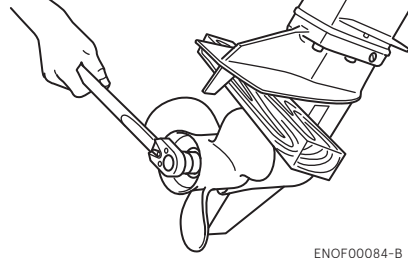
- Buji kapakları takılı durumdayken pervaneyi sökme veya takma işlemlerine başlamayın, vitesin ileri veya geri alınması, kontağın "KAPALI" dışında bir konuma alınması, motoru durdurma anahtarı kili-dinin anahtara takılı olması ve marş anahtarının takılması ya da motorun yanlışlıkla marşlanması durumunda ciddi yaralanmalara neden olabilir. Mümkünse akü kablosunu sökün.
- Pervanenin kenarları ince ve keskindir. Ellerinizi korumak için değişim sırasında eldiven kullanın.

ENOW00085-0

! UYARI

Pervane somununu gevşetirken veya sıkarken pervaneyi tutmayın. Pervanenin sabit kalması

için pervane kanadı ile havalandırma önleme plakası arasına ahşap bir takoz koyun.



ENOF00084-B

ENOW00086-0

! DİKKAT

- Pervaneyi baskı tutucusu olmadan takmayın, aksi takdirde pervane burcu zarar görebilir.
- Çatal pimi yeniden kullanmayın.
- Çatal pimi taktıktan sonra, çalışma sırasında yerinden düşerek pervanenin çıkmasına neden olmaması için çatal pim her iki ucunu ayırın.

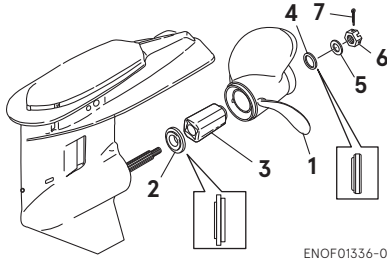
Seyir sırasında motorun tavsiye edilen maksimum çalışma aralığına ulaşmasına olanak sağlayacak bir pervane seçilmelidir.

Gaz kelebeği tamamen açık dev/dk aralığı

5150 – 5850 min⁻¹ (dev/dk)

Bu kılavuzun PERVANE TABLOSU'nda orijinal pervaneler listelenmiştir (Bkz. sayfa 89).

1. Çatal pimi, pervane somununu ve pulunu çıkarın.
2. Yeni pervaneyi takmadan önce pervane miline su geçirmez gres uygulayın.
3. Emniyet tutucusunu, pervane durdurucusunu, pulunu ve pervane somununu mile takın.



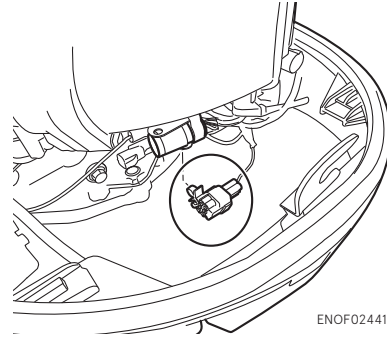
ENOF01336-0

1. Pervane
 2. Baskı tutucu
 3. Burç
 4. Durdurucu
 5. Pul
 6. Somun
 7. Çatal pim
4. Pervane somununu pervaneyi ahşap takozla tutarken belirtilen tork değerine sıkın. Ve yivlerden birini pervane şaftı deliği ile hizalayın.
Pervane somununun tork değeri:
35 N·m (25 ft·lb, 3.5 kgf·m)
5. Somun deliğine yeni bir çatal pim takın ve uçlarını bükün.

ENOM01821-1

4. TOCS (Tohatsu Yerleşik İletişim Sistemi) kurulumu

TOCS (Tohatsu Yerleşik İletişim Sistemi) arabirim kuplörü; motor devri, yakıt tüketimi ve çeşitli olası arızalarla ilgili bilgiler sağlayabilir. Daha fazla ayrıntı için yetkili bir Tohatsu satıcısıyla iletişim kurun.



ENOF02441-0

5

ÇALIŞTIRMA ÖNCESİ HAZIRLIKLAR

ENOM00030-A

1. Yakıt kullanımı

ENOW000017-0

⚠ DİKKAT

Uygun olmayan benzin kullanımı halinde motorunuz zarar görebilir. Uygun olmayan benzin kullanımı nedeniyle ortaya çıkan motor hasarları motorun hatalı kullanımı nedeniyle oluşmuş varsayılr ve bu şekilde oluşan hasar sınırlı garanti kapsamına alınmaz.

ENOM00031-A

YAKIT SINIFI

6

TOHATSU motorlar, aşağıdaki teknik özellikleri karşılayan, bilinen bir kurşunsuz benzin markası kullanılması halinde sorunsuz bir şekilde çalışacaktır:

ABD ve Kanada – pompa çıkışında Oktan Değeri minimum $87 (R+M)/2$ olan yakıtlar. Premium sınıf benzin ($92 [R+M]/2$ Oktan) de kabul edilir. Kurşun içeren benzin kullanmayın.

ABD ve Kanada dışında – Beyan edilen oktan değeri 91 RON veya üzeri olan kurşunsuz benzin kullanın. 98 RON premium benzin kullanımına da izin verilir.

ENOM00032-A

ALKOL İÇEREN BENZİNLER

TOHATSU motorunuzun yakıt sistemi bileşenleri en fazla %10 etil alkol (buradan itibaren "etanol" olarak anılacaktır) içeren benzine dayanıklıdır. Ancak bölgenizde bulunan benzinin %10'dan daha az etanol içermesi durumunda bile ortaya çıkabilecek olumsuz etkilerin farkında olmanız gerekir. Yakıt içeriğindeki etanol miktarının artırılması bu olumsuz etkileri daha da güçlendirebilir. Bu olumsuz etkilerden

bazıları benzin içeriğinde bulunan etanolun havadaki rutubeti emmesi ve bunun sonucunda yakıt deposunda bulunan benzinde su/etanol ayrışmasından dolayı meydana gelir.

Bu durumda aşağıdakilerde artış görünür:

- Metal parçalarda korozyon oluşumu
- Kauçuk veya plastik parçaların yıpranması
- Kauçuk yakıt hatları içine yakıt nüfuz etmesi
- Başlatma ve çalıştırma zorlukları

Alkol içeren yakıt kullanımı kaçınılmazsa ya da benzinde alkol bulunduğundan şüphe duyuyorsanız su ayırma özellikli bir filtre eklenmesi ve sık aralıklarla yakıt sisteminde sızıntı kontrolü ile mekanik parçalarda korozyon ve anormal aşınma kontrolü yapılması tavsiye edilir.

Ayrıca böyle bir anormallik tespit edildiğinde, bu yakıtın artık kullanılmaması ve derhal satıcımızla iletişim kurulması gerekir.

Dıştan takma motorun nadir aralıklarla kullanılması durumunda ilave bilgiler için lütfen SAKLAMA bölümünde (sayfa 81) verilen yakıtın bozulması ile ilgili açıklamalara bakın.

ENOW00020-1

⚠ DİKKAT

TOHATSU motorunuzu alkol içeren bir yakıtla kullanmanız durumunda, benzinin uzun süre yakıt deposunda bekletilmesinden kaçınmak gerekir. Uzun süre bekletme durumunda, ortaya daha önce karşılaşmadığınız sorunlar çıkabilir. Otomobillerde alkol karışımı yakıtlar normal olarak sorun yaratacak düzeyde rutubet emmeden önce tüketilir, ancak tekneler demir attıklarında ayrışma fazına geçiş

için yeterli süre yakıt tüketimi yapılmadan sabit kalır. Buna ek olarak, alkolün sistem içindeki bileşenlerin koruyucu yağ filmlerini yok etmiş olması durumunda, bekleme sırasında iç parçalarda korozyon oluşabilir.

ENOW00018-0

⚠ UYARI

Yakıt sızıntısı yangına veya patlamaya neden olabilir, bu da ciddi bir yaralanmaya veya ölüme neden olabilir. Özellikle uzun süreyle bekleme durumunda her bir yakıt sistemi parçasının; yakıt sızıntısı, kauçuk parçaların sertliklerinde değişiklik, genişleme ve/veya metal parçalarda korozyon oluşumuna karşı periyodik olarak kontrol edilmesi gerekir. Yakıt sızıntısı veya yakıt bileşenlerinde bozulma ile ilgili herhangi bir gösterge bulunursa çalışmaya devam etmeden önce ilgili parçayı hemen değiştirin.

ENOM00043-B

2. Yakıt doldurma

ENOW00019-1

⚠ UYARI

Yakıt deposunu kapasitesinin üzerinde doldurmayın. Benzin sıcaklığının yükselmesi benzinin genişleyerek havalandırma tapası açıkken buradan dışarı sızmasına neden olabilir. Sızan benzin yangın tehlikesi oluşturur.

ENOW00028-A

⚠ UYARI

Gerekirse yakıt kullanımı ile ilgili ayrıntıları için yetkili bir satıcıya başvurun.

Benzin ve buharları son derece yanıcı ve patlama tehlikesi bulunan maddelerdir.

İçinde benzin bulunan bir yakıt deposunun taşınması sırasında:

- Yakıt deposunun kapağını ve yakıt deposunun hava alma tapasını kapatın, aksi takdirde benzin buharı hava alma tapası

açıklığından dışarı kaçarak yangın tehlikesi yaratacaktır.

- Sigara içmeyin.

Yakıt doldurma sırasında veya öncesinde:

- Yakıt dolumu öncesinde vücudunuzda biriken statik elektriğin deşarj olmasını sağlayın.
- Statik elektrik nedeniyle oluşacak kıvılcımlar yanıcı benzinin patlamasına neden olabilir.
- Motoru durdurun ve yakıt dolumu tamamlanincaya kadar yeniden çalıştırmayın.
- Sigara içmeyin.
- Yakıt deposunu aşırı doldurmamaya dikkat edin. Dökülen yakıtı derhal temizleyin.

Yakıt deposunun temizliği sırasında veya öncesinde:

- Yakıt deposunu tekneden sökün.
- Yakıt deposunu kıvılcım veya açık alev gibi tutuşma kaynaklarından uzak bir yere yerleştirin.
- Çalışmayı bina dışında veya iyi havalandırılan bir yerde yapın.
- Dökülürse benzini derhal temizleyin.

6

Benzin deposunu temizledikten sonra:

- Dökülürse benzini derhal temizleyin.
- Yakıt deposu temizlenmek üzere sökülmüşse dikkatli bir şekilde yerine takın. Montajın kusursuz bir şekilde yapılmaması durumunda, yangına veya patlamaya neden olabilecek yakıt sızıntısı oluşabilir.
- Eskimiş veya kirlenmiş benzini yerel yönetmeliklere uygun biçimde bertaraf edin.

ENOW00029-A

⚠ UYARI

Yakıt deposunun kapağını açarken buradan itibaren açıklanan prosedürün izlenmesi gerekir. Güneş ışığı gibi ısı kaynakları nedeniyle yakıt deposu içindeki basıncın yükselmesi durumunda, kapağın başka bir yöntemle açılması halinde yakıt deposu kapağından dışarı doğru yakıt patlaması oluşabilir.

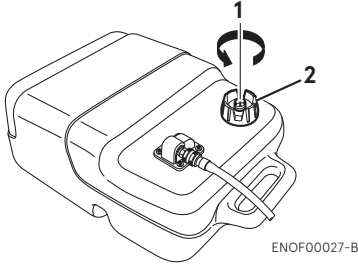
28 ÇALIŞTIRMA ÖNCESİ HAZIRLIKLAR

ENOW00946-0

⚠ DİKKAT

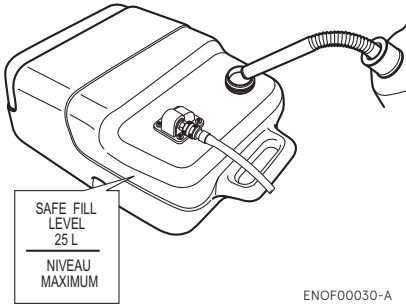
Ayrı deponun, iyi havalandırılan ve çalışma sırasında hareket etmeyeceği ya da düşmeyeceği bir şekilde, uygun bir konuma monte edilmesi gerekir.

1. Yakıt deposu kapağı üzerindeki hava alma vidasını tamamen açın ve içindeki basıncı tahliye edin.



ENOF00027-B

1. Havalandırma tapası
 2. Yakıt deposu kapağı
2. Yakıt deposu kapağını yavaşça açın.
 3. Taşımadan dikkatli bir şekilde yakıt doldurun.



ENOF00030-A

4. Depoyu doldurduktan sonra yakıt deposu kapağını kapatın.

ENOM00037-A

3. Motor yağı doldurma

ENOW00022-1

⚠ DİKKAT

Fabrikadan sevk edilirken motor yağı boşaltılmıştır. Motoru çalıştırmadan önce motora uygun seviyede motor yağı doldurulması gereklidir.

ENOW00092-A

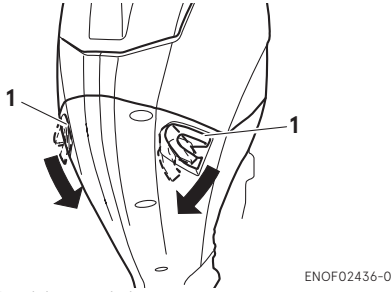
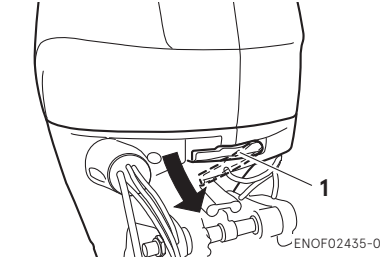
⚠ DİKKAT

- Motor yağını aşırı doldurmayın, aksi takdirde motor yağı sızıntı yapabilir ve/veya motor zarar görebilir. Yağ seviyesinin yağ göstergesinin üst limit işaretinin üzerinde olması halinde, yağı üst limitin altına düşene kadar boşaltın.
- Yağın kontrolü veya değişimi sırasında dıştan takma motorun dik konumda olduğundan emin olun.
- Düşük yağ basıncı uyarı lambası yanarsa veya yağ sızıntısı tespit edilirse motoru derhal durdurun, aksi takdirde motor ciddi biçimde zarar görebilir. Satıcınıza danışın.
- Dökülmesi durumunda motor yağını iyice silin ve bölgesel yangın önleme ve çevrenin korunması yönetmeliklerine uygun biçimde bertaraf edin.

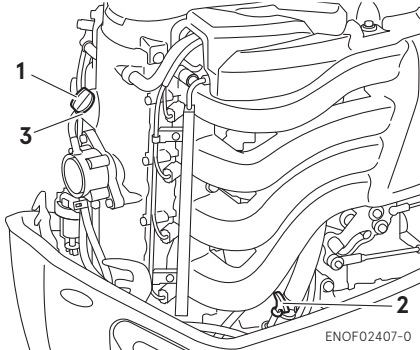
ENOM01812-B

1. Dıştan takma motoru dik bir konumda yerleştirin.
2. Kilitini açmak için üst kapak kancasının kollarını çevirin, üst kapağı kaldırın ve çıkarın.

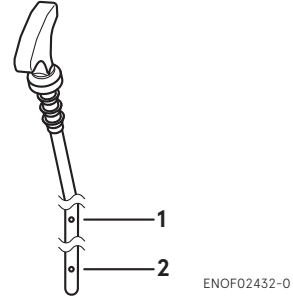
ÇALIŞTIRMA ÖNCESİ HAZIRLIKLAR 29



1. Kapak kancası kolu
3. Yağ doldurma kapağını çıkarın.
4. Doldurma ağzından, motoru yağ çubuğu üzerindeki üst ile alt sınır işaretleri arasında yağ ile doldurun.
5. Yağ doldurma kapağını sıkın.

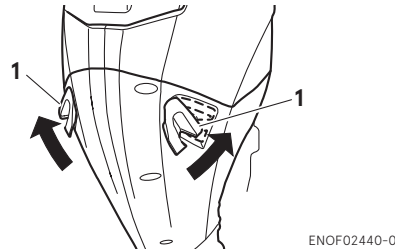
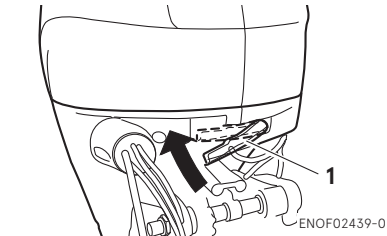


1. Doldurma kapağı
2. Yağ ölçme çubuğu
3. Doldurma portu



1. Üst sınır 4200 mL (4.4/3.7 US/Imp. qt.)
2. Alt limit 2200 mL (2.3/1.9 US/Imp. qt.)
6. Motoru çalıştırın ve 5 dakika rölantide çalıştırın, ardından yağ sızıntısı olmadığını ve uyarı gösterilmediğini kontrol edin.
7. Motoru durdurun ve 5 dakika bekleyin ve yağ çubuğu üzerindeki yağ seviyesini kontrol edin. Gerekirse yağ ekleyin.
8. Üst kapağın alt kapak sızdırmazlık lastiği üzerinde doğru bir şekilde oturduğundan emin olun.
9. Emniyetli bir şekilde kilitlemek için üst kapak kanca kollarını çevirin.

6



1. Kapak kancası kolu

30 ÇALIŞTIRMA ÖNCESİ HAZIRLIKLAR

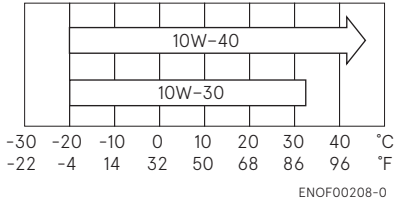
Motor yağı tavsiyeleri

Performansın sürekli olması ve motorun ömrünün uzaması için sadece yüksek kaliteli 4 zamanlı dıştan takma motor yağı kullanın.

SAE: 10W-30 veya 10W-40

API: SH, SJ veya SL

Motor yağı viskozitesi bölgenizdeki ortalama sıcaklıklara göre aşağıdaki çizelgeden seçilmelidir.

**6**

Motor yağı hacmi

Yaklaşık 4.000 mL (4.2/3.5 US/Imp.qt.)

ENOW0002A-A

⚠ DİKKAT

Bu gereksinimleri karşılamayan motor yağlarının kullanılması motorun ömrünü kısaltır ve motorda başka sorunlara neden olabilir.

ENOM00033-A

4. Devreye Alma

Yeni dıştan takma motorunuz ve alt ünitesinin hareketli bileşenlerinin, aşağıdaki zamanlama tablosunda açıklanan koşullara göre devreye alınmaları gereklidir.

Dıştan takma motorun nasıl doğru biçimde başlatılacağını ve çalıştırılacağını öğrenmek için lütfen MOTORUN ÇALIŞMASI bölümüne (Bkz. sayfa 36) bakın.

ENOW00024-A

⚠ TEHLİKE

Dıştan takma motoru kapalı alanda ya da mekanik havalandırması bulunmayan bir alanda çalıştırmayın.

Bu dıştan takma motor tarafından dışarı atılan egzoz gazı karbonmonoksit içerir, sürekli solunması halinde ölüme neden olabilir. Gazın solunması durumunda, başlangıçta baş dönmesi ve baş ağrısı gibi rahatsızlıklar görülebilir.

Dıştan takma motorun çalışması sırasında:

- Çevresindeki alanın iyi havalandırılmasını sağlayın.

- Dışarı atılan gaza göre her zaman rüzgarın estiği yönde kalın.

ENOW00023-1

⚠ DİKKAT

Devreye alma işlemlerini yapmadan çalıştırılması durumunda dıştan takma motorun ömrü kısılabılır.

Devreye alma sırasında herhangi bir anormallik tespit edilmesi durumunda:

- Derhal çalışmayı durdurun.
- Ürünün bir bayi tarafından kontrol edilmesini sağlayın ve gerekirse uygun işlemleri yapın.

ENON00008-1

Not

- Devreye alma dönemleri sırasında belirlenen motor devrinden daha düşük değişken devirlerde çalıştırın.
- Alıştırma su içinde yük altında, pervane takılı ve vitesle olacak şekilde gerçekleştirilmelidir.

6

	1-10 dk.	10 dk. - 2 saat	2-3 saat	3-10 saat	10 saatten sonra
Gaz Konumu	Boş	1/2 gazdan daha az	3/4 gazdan daha az	3/4 gaz	Tam gaz kullanılabilir
Devir		Yaklaşık 3000 min ⁻¹ (dev/dk) maksimum	Her 10 dakikada bir 1 dakika süre boyunca tam gazda çalışmaya izin verilir	Yaklaşık 4000 min ⁻¹ (dev/dk). Her 10 dakikada bir 2 dakika süre boyunca tam gazda çalışmaya izin verilir	

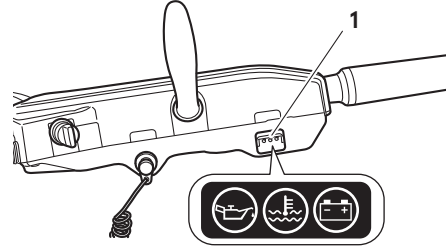
32 ÇALIŞTIRMA ÖNCESİ HAZIRLIKLAR

ENOM00039-0

5. Uyarı sistemi

Dıştan takma motorda normal olmayan bir arıza durumu tespit edilmesi halinde uyarı sesi mekanizmasından sürekli ya da kısa aralıklarla bir ikaz sesi gelecek ve uyarı lambası (LED) uyarı sesi ile eşzamanlı olarak yanacaktır, motor devri sınırlı olacaktır (motor durdurulmayacaktır).

Normal olmayan bir durum ya da arıza koşulları için bir sonraki sayfaya bakın.



ENOF00852-1

1. Uyarı lambası

ENOM00040-A

6**Uyarı sesi mekanizması ve lambasının konumu****■ Uyarı sesi mekanizması**

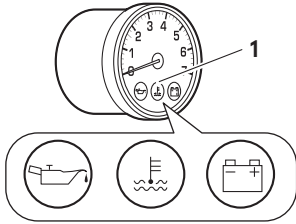
RC modeli: Uzaktan kumandanın içinde bulunur.

Dümen kolu model: Dümen kolu içinde bulunur.

■ Uyarı lambası (LED)

RC modeli: Takometrede bulunur.

Dümen kolu model: Dümen kolu içinde bulunur






ENOF00851-0

1. Uyarı lambası

ENOM00041-A

Uyarı göstergeleri, arızalar ve çözümler

Uyarı göstergeleri				ESG	Arızaların tanımı veya bildirimi	Çözüm
Ses	 A lambası	 B lambası	 C lambası			
Sürekli	AÇIK	AÇIK	AÇIK	-	Normal sistem testi anahtar açık olduğunda	
Sürekli	-	-	-	Yüksek devir ESG	Motor devri izin verilen maksimum DEV/DK değerini aşıyor	1
Sürekli (*2)	AÇIK (*2)	-	-	Düşük devir ESG (*2)	Düşük yağ basıncı (*1)	2
Sürekli	-	Yanıp sönüyor	-	Düşük devir ESG	Motor sıcaklığı yüksek	3
Sürekli	Yanıp sönüyor	Yanıp sönüyor	Yanıp sönüyor	Düşük devir ESG (*3)	Motor sıcaklığı anormal derecede yüksek	3
-	-	-	Yanıp sönüyor	-	Düşük akü voltajı	4
-	Yanıp sönüyor	Yanıp sönüyor	Yanıp sönüyor	Düşük devir ESG	Motor sıcaklığı sensörü veya MAP sensörü arızası, veya akü aşırı şarj edilmesi.	5
-	Yanıp sönüyor	Yanıp sönüyor	Yanıp sönüyor	-	Yukarıdaki sensörler dışında sensör veya elektrikli parça arızası.	5
-	Yanıp sönüyor (*4)	-	-	-	Yağ değişimi hatırlatması (her 100 saat)	6
Bir bip sesi	-	-	-	-	Değişken rölanti sisteminin en düşük dev/dk değeri	
İki bip sesi	-	-	-	-	Değişken rölanti sisteminin en yüksek dev/dk değeri	

*1: Bu durumda, yağ basıncı anahtarı "AÇIK" olur.

*2: Çalışma göstergelerinin durdurulması ve uyarı sisteminin sıfırlanması için motorun durdurulması gerekir.

*3: Motor devri 1800 min⁻¹ (dev/dk) değerinde tutulur.

*4: Yanıp sönme şekli, 1 sn AÇIK ve 9 saniye KAPALI.

Yüksek devir ESG (Elektronik Güvenlik Denetleyici)

Yüksek devir ESG, motorun aşırı devirde çalışmasını önleyen bir cihazdır. Bazı nedenlerle motorun yükü birden düşerse normalden daha yüksek devirde çalışmaya başlar. Böyle bir durumda, uyarı sesi duyulur ve ESG yakıt enjeksiyonu miktarını kısıtlamak için etkinleştirilir, bu nedenle motor devri değişir ve 6000 min⁻¹ (dev/dk) değerinin altında tutulur.

Düşük devir ESG

Düşük devir ESG motorun zarar görmesini önleyici bir cihazdır. Motorun soğutma suyu, yağ basıncı ve sensörler ile ilişkili bir sorunu olması durumunda, düşük devir ESG, yakıt enjeksiyonu miktarını kısıtlamak için etkinleştirilir, bu nedenle motor devri değişir ve 1800 min⁻¹ (dev/dk) veya 2800 min⁻¹ (dev/dk) değerinin altında tutulur.

34 ÇALIŞTIRMA ÖNCESİ HAZIRLIKLAR

Çözüm

1. Gaz kelebeği açıklığını yarıdan az olacak şekilde düşürün ve derhal güvenli bir yere giderek motoru durdurun. Pervanenin kanatlarının bükülmediğini veya hasarlı olmadığını kontrol edin. Pervane yenisiyle değiştirildikten sonra motor yine aynı sonucu gösterirse yetkili bir satıcıya danışın.
2. Hızla güvenli bir yere geçin ve motoru durdurun. Motor yağı seviyesini kontrol edin ve gerekiyorsa motor yağı ekleyin. Motor yağı seviyesi çok düşük veya çok yüksekse satıcınıza danışın.
3. Hızla güvenli bir yere geçin ve rölantri devrinde su kontrol portundan dışarı atılan soğutma suyunu kontrol edin ve motoru durdurun. Gerekirse dişli kutusunda ve pervanede bulunan yabancı maddeleri temizleyin. Soğutma suyu tahliyesi yoksa yetkili bir satıcıya danışın.
4. Aküyü şarj edin veya değiştirin.
5. Yetkili bir satıcıya danışın.
6. Motor yağını değiştirin ve göstergeyi sıfırlayın.

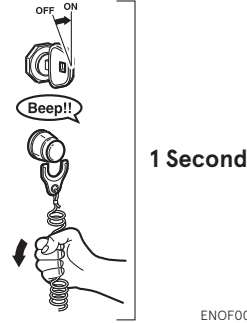
6

ENOM00870-0

Motor yağı değiştirme göstergesinin işlevini sıfırlama yöntemi

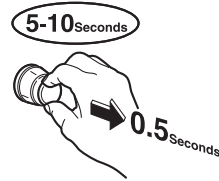
"Motor yağı değiştirme göstergesi işlevi" 100 saatin üzerinde çalıştırıldığında uygun motor yağı değiştirme süresini lambanın yanıp sönmesi ile bildirir.

1. Güvenlik kordonunun takılı olduğundan emin olun. Anahtarı "açık" konumuna getirin ve "bip" sesinden sonra güvenlik kordonunu çıkarın.



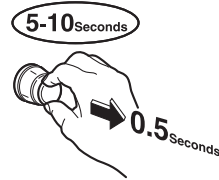
ENOF00853-0

2. 5-10 saniye içinde, güvenlik anahtarı içindeki kırmızı topuzu dışarı çekin ve serbest bırakın.



ENOF00854-0

3. 5-10 saniye bekleyin ve kırmızı topuzu dışarı çekin ve serbest bırakın.



ENOF00854-0

4. 5-10 saniye içinde, sistemin başarılı bir şekilde sıfırlandığını belirten 3 bip sesi duyacaksınız.

5Seconds



ENOF00856-0

5. Anahtarı "kapalı" konuma getirin ve güvenlik kordonu kilidini değiştirin.

Motor yağı değiştirme göstergeleri işlevi, bu sıfırlama işleminden itibaren 100 saat çalıştıktan sonra tekrar çalışmaya başlar.

MOTORUN ÇALIŞMASI

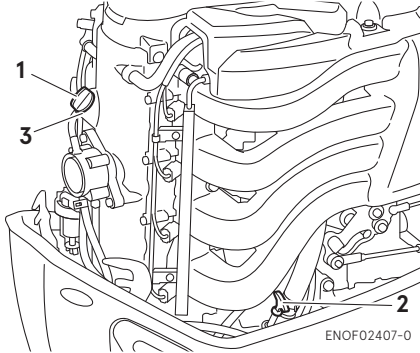
ENOM00042-0

Başlatmadan önce

ENOM00246-0

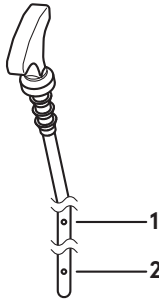
Yağ Seviyesi kontrolü

Motor yağı seviyesini her kullanımdan önce kontrol edin. Yağ seviyesi düşükse veya çok yüksekse motorun kullanım ömrü önemli ölçüde azalacaktır. (Motor yağı seviyesini düzgün bir şekilde kontrol etmek için talimatları izleyin, bkz. sayfa 63.)



ENOF02407-0

1. Yağ doldurma kapağı
2. Yağ ölçme çubuğu
3. Doldurma portu



ENOF02432-0

1. Üst sınır 4200 mL (4.4/3.7 US/Imp qt.)
2. Alt limit 2200 mL (2.3/1.9 US/Imp. qt.)

ENOM01804-0

1. Yakıt besleme

ENOW00029-A

⚠ UYARI

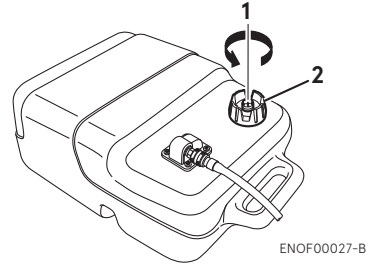
Yakıt deposunun kapağını açarken aşağıdaki prosedürün izlenmesi gerekir. Güneş ışığı gibi ısı kaynakları nedeniyle yakıt deposu içindeki basıncın yükselmesi durumunda, kapağın başka bir yöntemle açılması halinde yakıt deposu kapağından dışarı doğru yakıt patlaması oluşabilir.

ENOW00947-0

⚠ DİKKAT

Ayrı bir depo kullanıldığında yakıt hattının bükülmediğinden ve emniyetli bir biçimde bağlı olduğundan emin olun.

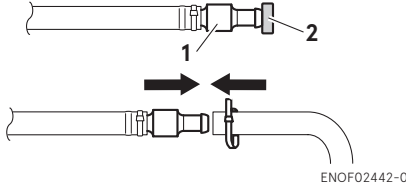
1. Yakıt deposu kapağı üzerindeki hava alma tapasını sonuna kadar açın.



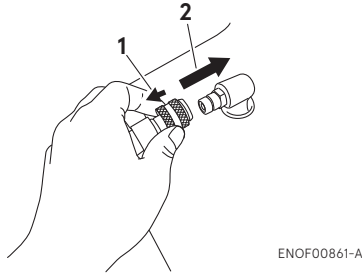
ENOF00027-B

1. Havalandırma tapası
 2. Yakıt deposu kapağı
2. Yakıt deposu kapağını yavaşça açarak deponun içindeki basıncı tamamen tahliye edin.
Bu işlemden sonra yakıt deposunu kapatın.
 3. Yakıt mafsalsından kapağı çıkarın.

Doldurma haznesinin yakıt hortumunu bağlayın ve bir hortum kelepçesi ile sabitleyin.



1. Mafsal
2. Kapak
4. Doldurma haznesini yakıt deposuna bağlayın.



1. Çekin
2. Takın
5. Buhar separatörüne yakıt beslemek için doldurma ampulünü sertleşinceye kadar sıkın. Doldurma işlemi sırasında ok işaretini yukarı yönlendirin.



1. Motor tarafı
 2. Yakıt deposu tarafı
- Motor çalışırken veya dıştan takma motor yatırılmış durumdayken doldurma ampulünü sıkmayın. Aksi takdirde yakıt taşabilir.

ENOM01805-0

2. Motorun başlatılması

ENOW00958-0

⚠ UYARI

- Motor çalıştırdıktan sonra üst kapağı çıkarmayın veya takmayın.
- Açıkta kalan dönen motor parçaları veya hareketli parçalar ciddi yaralanmaya neden olabilir.

ENOW00959-0

⚠ DİKKAT

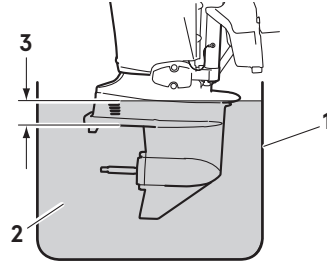
Üst kapak acil durumlar hariç motor çalışırken takılı olmalıdır. Üst kapak doğru şekilde takılmazsa su sıçraması motora zarar verebilir.

ENOW00036-A

⚠ DİKKAT

Motorun bir test haznesinde çalıştırılması durumunda, aşırı ısınmayı ve su pompasının hasar görmesini önlemek için su seviyesinin havalandırma önleme plakasının en az 10 cm (4 in.) üzerinde olduğundan emin olun. Motoru sadece rölantı devrinde çalıştırın.

Ayrıca, motorun bir test haznesinde çalıştırılması durumunda pervanenin söküldüğünden emin olun. (Bkz. sayfa 74) Motoru sadece rölantı devrinde çalıştırın.



1. Test haznesi
2. Su
3. En az 10 cm (4 in)

38 MOTORUN ÇALIŞMASI

ENOW00036-0

⚠ DİKKAT

Soğutma suyu kontrol portundan su gelmesi halinde motoru derhal durdurun ve soğutma suyu girişinde tıkanıklık olup olmadığını kontrol edin. Motorun çalıştırılmaya devam edilmesi, motorun zarar görmesine neden olacak biçimde aşırı ısınmasına yol açabilir. Nedeni bulamazsanız yetkili bir satıcıya danışın.

ENOW00974-0

⚠ DİKKAT

Durdurma anahtarı kilidi düzgün takılmıyorsa marş motoru çalışmayacaktır.

Bu modelde viteste marşlama koruması sağlanmaktadır.

ENON00010-0

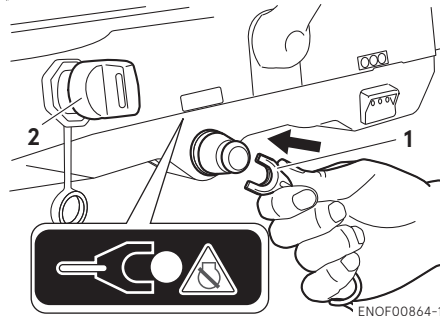
Not

Viteste marşlama koruması, motorun vites boşa alınmadan marşlanmasını önler. Motorun viteste marşlanması durumunda, tekne derhal hareket ederek yolcuların teknenin düşmesine neden olunabilir.

ENOM01806-0

Dümen kolu tipi

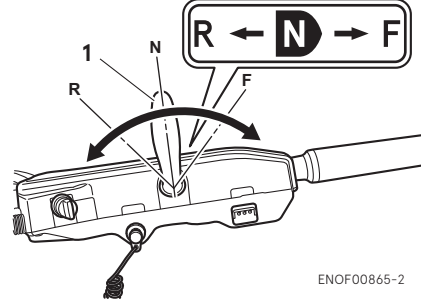
1. Durdurma anahtarı kilidinin durdurma anahtarına takılması ve durdurma anahtarı kordonunun operatöre ya da operatörün can yeleşine (PFD) emniyetli bir şekilde bağlanması gereklidir.



ENOF00864-1

1. Durdurma anahtarı kilidi
2. Kontak anahtarı

2. Kontak anahtarını takın.
3. Kumanda kolunu Boş konumuna alın.



ENOF00865-2

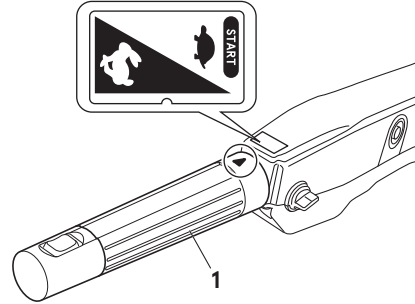
1. Vites kolu

ENOW00031-0

⚠ DİKKAT

Motor viteste çalışmaya başlarsa kullanmayın. Yetkili bir satıcıyla iletişim kurun.

4. Gaz kolunu BAŞLAT konumuna getirin.

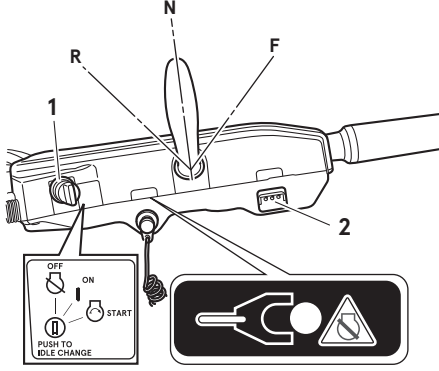


ENOF00866-2

1. Gaz kolu
5. Ana kontak anahtarını AÇIK konumuna getirin ve üç uyarı lambasının bir uyarı sesi ile yandığını ve ardından söndüğünü onaylayın.
6. Kontakı BAŞLAT konumuna getirin ve motoru çalıştırmak için serbest bırakın. Motor çalışana kadar motor sürekli olarak kranklayacaktır.

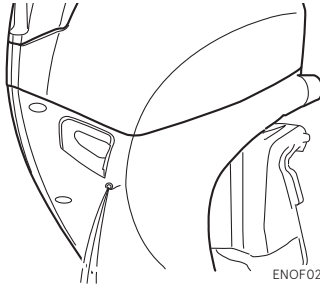
ENON00942-0 Not

- Sürekli kranklama, motor çalışana kadar en fazla 4 saniye sürer.
- Motor çalıştırılmazsa, 10 saniye veya daha uzun süre sonra tekrar kranklayın.



ENOF00867-2

1. Kontak anahtarı
2. Uyarı lambası
7. Soğutma suyu kontrol portunda soğutma suyunu kontrol edin.

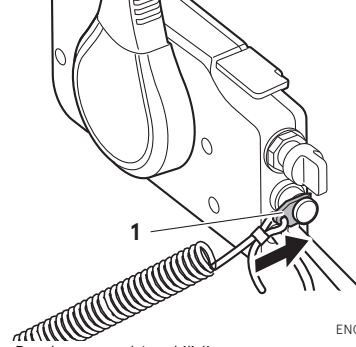


ENOF02408-0

ENOM01807-0

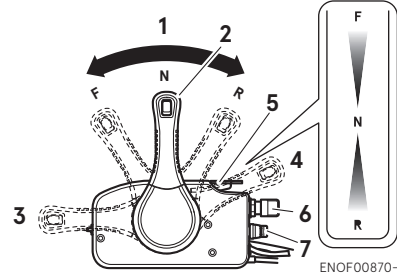
Yandan montajlı RC tipi

1. Durdurma anahtarı kilidinin durdurma anahtarına takılması ve durdurma anahtarı kordonunun operatöre ya da operatörün can yeleğine (PFD) emniyetli bir şekilde bağlanması gereklidir.



ENOF00869-1

1. Durdurma anahtarı kilidi
2. Kontak anahtarını takın.
3. Kumanda kolunu Boş konumuna alın. Motoru başlatırken serbest gaz kolunu yükseltmeyin.

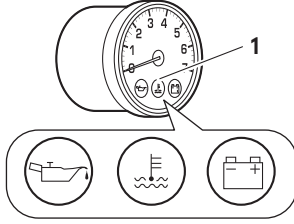


ENOF00870-1

1. Boş (N)
2. Kumanda kolu
3. Tamamen açık (İleri)
4. Tamamen açık (Geri)
5. Serbest gaz kolu
6. Kontak anahtarı
7. Durdurma anahtarı

40 **MOTORUN ÇALIŞMASI**

4. Ana kontak anahtarını AÇIK konumuna getirin ve üç uyarı lambasının bir uyarı sesi ile yandığını ve ardından söndüğünü onaylayın.



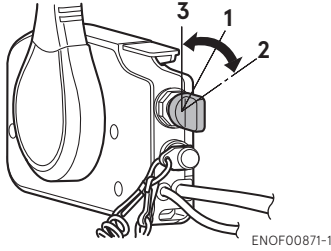
ENOF00851-0

1. Uyarı lambası
5. Kontaklı BAŞLAT konumuna getirin ve motoru çalıştırmak için serbest bırakın. Motor çalışana kadar motor sürekli olarak kranklayacaktır.

ENON00942-0

Not

- Sürekli kranklama, motor çalışana kadar en fazla 4 saniye sürer.
- Motor çalıştırılmazsa, 10 saniye veya daha uzun süre sonra tekrar kranklayın.



ENOF00871-1

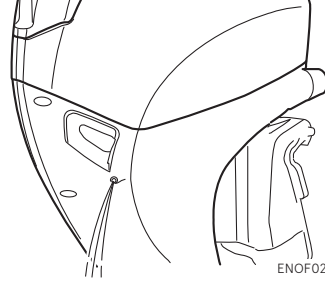
1. AÇIK
2. BAŞLAT
3. KAPALI

ENON00035-A

Not

Serbest gaz kolu, kumanda kolu ileri veya Geri yönde bulunurken yükseltilemez.

6. Soğutma suyu kontrol portunda soğutma suyunu kontrol edin.

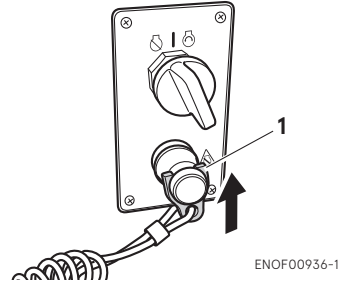


ENOF02408-0

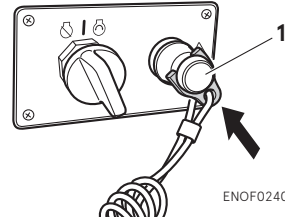
ENOM00974-B

Üstten montajlı RC tipi

1. Durdurma anahtarı kilidinin durdurma anahtarına takılması ve durdurma anahtarı kordonunun operatöre ya da operatörün can yeleğine (PFD) emniyetli bir şekilde bağlanması gereklidir.



ENOF00936-1

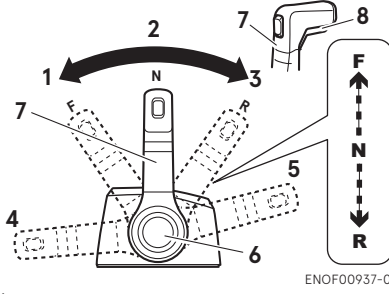


ENOF02409-0

1. Durdurma anahtarı kilidi

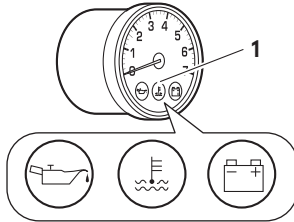
MOTORUN ÇALIŞMASI 41

2. Kontak anahtarını takın.
3. Kumanda kolunu Boş konumuna alın. Motoru başlatırken gaz kelebeğini açmak için Nötr gaz düğmesini kullanmayın.



1. İleri (F)
2. Boş (N)
3. Geri (R)
4. Tamamen açık (İleri)
5. Tamamen açık (Geri)
6. Nötr gaz düğmesi
7. Kumanda kolu
8. Boş konum kilidi kolu

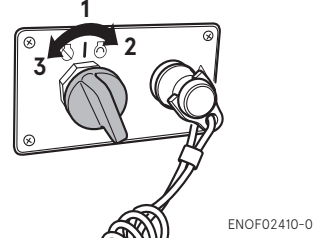
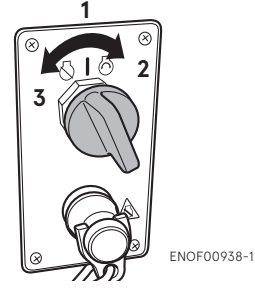
4. Ana kontak anahtarını AÇIK konumuna getirin ve üç uyarı lambasının bir uyarı sesi ile yandığını ve ardından söndüğünü onaylayın.



1. Uyarı lambası
5. Kontakı BAŞLAT konumuna getirin ve motoru çalıştırmak için serbest bırakın. Motor çalışana kadar motor sürekli olarak kranklayacaktır.

ENON00942-0
Not

- Sürekli kranklama, motor çalışana kadar en fazla 4 saniye sürer.
- Motor çalıştırılmazsa, 10 saniye veya daha uzun süre sonra tekrar kranklayın.



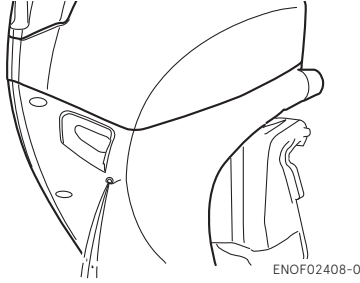
1. AÇIK
2. BAŞLAT
3. KAPALI

ENON00939-0
Not

Nötr gaz düğmesine, kumanda kolu İleri veya Geri yönde bulunurken basılamaz.

42 | **MOTORUN ÇALIŞMASI**

6. Soğutma suyu kontrol portunda soğutma suyunu kontrol edin.



ENOF02408-0

ENOM00043-A

3. Motoru ısıtma

ENOW00932-0

⚠ DİKKAT

Isıtma sırasında su kontrol portundan dışarı soğutma suyu çıktığını kontrol ettiğinizden emin olun.

7

Motoru ısıtma işlemini düşük devirlerde yaklaşık

3 dakika: 5°C (41°F) üzerinde
2000 min⁻¹ (dev/dk) değerinde 5 dakika:
5°C (41°F) altında

Bu, yağlama yağının motorun tüm parçalarında dolaşımına olanak sağlar. Motoru ısıtmadan çalıştırmak motorun ömrünü kısaltır.

ENOM01826-0

Motor devirleri

Isıtmadan sonra rölanti devri.

Açıklama: Motor sıcaklığına bağlı olarak rölanti devri otomatik olarak artar. Motor, normal çalışma sıcaklığına ulaştığında belirtilen rölanti devrine geri dönecektir.

Debriyaj devrede (Vitestе)	Debriyaj kapalı (Vitestе deęilken)
700 min ⁻¹ (dev/dk)	700 min ⁻¹ (dev/dk)

ENOM00972-0

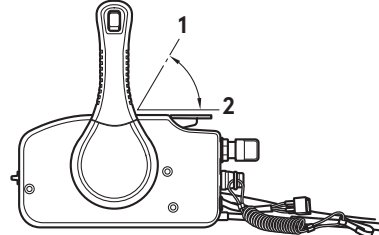
Serbest gaz kolu (Yandan montajlı RC tipi)

ENOW00956-0

⚠ DİKKAT

- Motoru başlatırken serbest gaz kolunu tamamen kapalı konumda tutun.
- Serbest gaz kolu, kumanda kolu boş konumda olmadığı sürece kullanılamaz.
- Ayrıca kumanda kolu serbest gaz kolu tamamen kapalı konuma geri döndürüldüğü sürece kullanılamaz.

Serbest gaz kolu ısıtma işlemi içindir. (Motoru başlatmak için gerekli değildir) Kumanda kolu boş konumdayken gaz kelebeğini açmak için serbest gaz kolunu yukarı doğru hareket ettirin.



ENOF00934-0

1. Tamamen açık
2. Tamamen kapalı

ENOM00973-0

Nötr gaz düğmesi (Üstten montajlı RC tipi)

ENOW00957-0

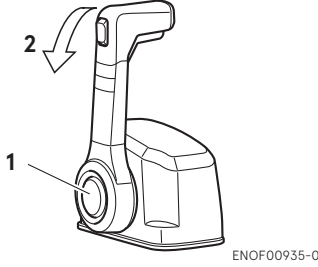
⚠ DİKKAT

Kumanda kolu nötr kilitleme kolu çekilmediği sürece çalışmayacaktır.

Nötr gaz düğmesi ısıtma işlemine yöneliktir. (Motoru başlatmak için gerekli değildir) Kumanda kolu boş konumdayken nötr düğmesini basılı tutun. Düğmeyi basılı

tutarken motora gaz vermek için kolu ileri hareket ettirin.

Kumanda kolu boş konuma geri döndürüldüğünde düğme otomatik olarak sıfırlanacaktır.

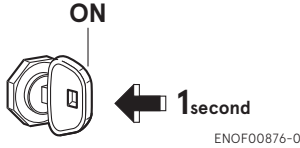


1. Nötr gaz düğmesi
2. İleri

ENOM00880-0

Orta balıkçılığı motor devri kontrol işlevi

Rölanti veya trolleme işlemi sırasında kontak anahtarına 1 (bir) saniye boyunca basılırsa motor devri değişir.



Kontak anahtarına yukarıdaki şekilde her basıldığında motor devri aşağıdaki gibi değişir.

Marşlama

700 min ⁻¹ (dev/dk)	→	650 min ⁻¹ (dev/dk)
↑		↓
750 min ⁻¹ (dev/dk)		700 min ⁻¹ (dev/dk)
↑		↓
800 min ⁻¹ (dev/dk)		750 min ⁻¹ (dev/dk)
↑		↓
850 min ⁻¹ (dev/dk)	←	800 min ⁻¹ (dev/dk)

650 min⁻¹ (dev/dk) motor devrine ayarlandığında kısa uyarı sesi bir kez duyulur ve en düşük motor devrine ayarlandığını bildirir.

850 min⁻¹ (dev/dk) motor devrine ayarlandığında kısa uyarı sesi iki kez duyulur ve en yüksek motor devrine ayarlandığını bildirir.

Motor yeniden başlatıldıktan sonra ve/veya motor devri 3.000 min⁻¹ (dev/dk) değerinin üzerindeyken motor devrini sıfırlayın ve ardından trolleme motor devrini standart olarak 700 min⁻¹ (dev/dk) olacak şekilde ayarlayın.

Ayrıca bu işlev akü voltajı belirtilen değerden daha düşükse çalışmaz, motoru rölantiye alın trolleme motor devrini otomatik olarak 700 min⁻¹ (dev/dk) olarak ayarlayın.

ENOM00046-A

4. İleri, geri ve hızlanma

ENOW00964-0

⚠ UYARI

Hareket etmeden önce, teknenin düzgün bir şekilde çıpalandığından ve teknenin yakınında yüzenerin olmadığından emin olun ve ardından vites ve dümen mekanizmalarının düzgün çalıştığını kontrol edin.

ENOW00967-0

⚠ UYARI

- Acil durdurma anahtarı kordonunun diğer ucunu operatörün can yeleğine (PFD) veya koluna bağlayın ve seyir sırasında takılı tutun.
- Kordonu giysilerinizin çekildiği zaman kolaylıkla yırtılabilen bir kısma bağlamayın.
- Kordonu çekildiği zaman herhangi bir nesneye takılmayacak şekilde düzenleyin.

44 MOTORUN ÇALIŞMASI

- Seyir halinde kordonu yanlışlıkla çekmeye dikkat edin. Motorun istem dışı durması, dıştan takma motorda kontrol kaybına neden olabilir. Motor gücünün hızla kaybedilmesi yolcuların tekneden düşmesine neden olabilir.

ENOW00042-0

UYARI

- Düşük hızda seyir sırasında vitesi Geriye almayın, aksi takdirde yaralanmaya neden olabilecek şekilde kontrol kaybına neden olabilir, tekne su alabilir ve/veya teknenin gövdesi zarar görebilir.
- Seyir sırasında vitesi Geriye almayın, aksi takdirde oluşacak kontrol kaybı yolcuların tekneden düşmesine neden olabilir. Ciddi yaralanmalara ve dümen sisteminin ve/veya vites mekanizmasının arızalanmasına neden olabilir.

7

ENOW00861-0

UYARI

Tekne yüksek hızla seyrederken vitesi değiştirmeyin, aksi takdirde oluşacak kontrol kaybı yolcuların tekneden düşmesine neden olabilir. Ciddi yaralanmalara neden olabilir.

ENOW00867-0

UYARI

Ani hızlanma ve yavaşlama yolcuların yere düşmelerine ya da tekneden düşmelerine neden olabilir.

ENOW00862-0

DİKKAT

Yüksek motor devrinde vites değiştirilmesi halinde dişli veya kavrama hasarı oluşabilir. Vites değiştirmeye çalışmadan önce motorun yavaş rölanti konumunda olması gerekir.

ENOW00863-0

DİKKAT

Motorun ısıtılması sırasında rölanti devri daha yüksek olabilir. Isıtma sırasında vitesin İleri veya Geri konuma alınması durumunda, yeniden Boş konumuna alınmasında zorluk çıkabilir. Böyle bir durumda, motoru durdurun, vitesi boşa alın ve ısıtmak için motoru yeniden çalıştırın.

ENON00014-0

Not

Sık aralıklarla vitesin ileri veya geri alınması parçaların aşınmasını veya bozulmasını hızlandırabilir. Böylesi bir durum, dişli yağının belirtilen zaman aralığından daha önce değiştirin.

ENOW00864-0

DİKKAT

Vites boşa ve geri konumunda iken motor devrini gereksiz biçimde artırmayın, aksi takdirde motorda hasar oluşabilir.

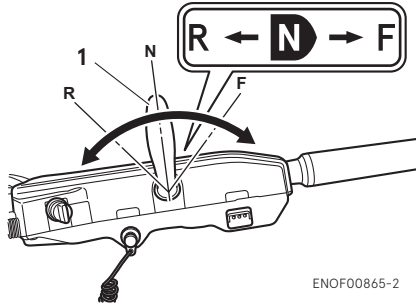
ENOM00890-B

Dümen kolu tipi

ENOW00865-0

DİKKAT

Gaz kolu tamamen kapalı konumda değilken vites değiştirmek için zorlamayın, aksi takdirde dümen sistemi ve/veya vites değiştirme mekanizması hasar görebilir. Kumanda kolu, gaz kolu tamamen kapalı konumda olmadığı sürece kullanılamaz. (Çok fonksiyonlu kol tipi)



1. Vites kolu

İleri

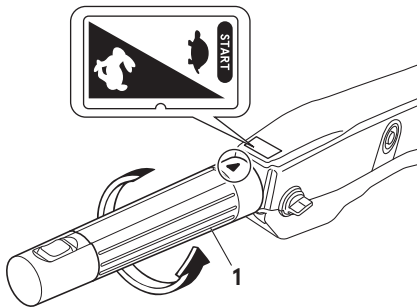
1. Motor hızını düşürmek için gaz kolunu döndürün.
2. Motor orta balıkcılığı (veya rölanti) devrine ulaştığı zaman, vites kolunu hızla İleri konuma çekin.

Geri

1. Motor hızını düşürmek için gaz kolunu döndürün.
2. Motor orta balıkcılığı (veya rölanti) devrine ulaştığı zaman, vites kolunu hızla Geri konuma çekin.

Hızlanma

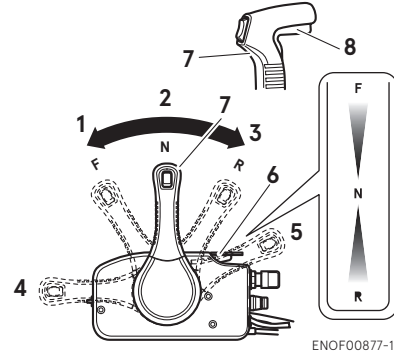
Vites değiştirdikten sonra, hızlanmak için gaz kolunu kademeli olarak döndürün.



1. Gaz kolu

ENOM00900-0

Yandan montajlı RC tipi



1. İleri (F)
2. Boş (N)
3. Geri (R)
4. Tamamen açık (İleri)
5. Tamamen açık (Geri)
6. Serbest gaz kolu
7. Kumanda kolu
8. Boş konum kilidi kolu

İleri

1. Kumanda kolunu hızla İleri (F) konumuna 32° itin, vites ileri geçtiği zaman kumanda kolu tutacağıının altında bulunan nötr kilitleme kolunu yukarı kaldırın.
2. Daha ileri hareket ettirilmesi durumunda gaz kelebeği açılacaktır.

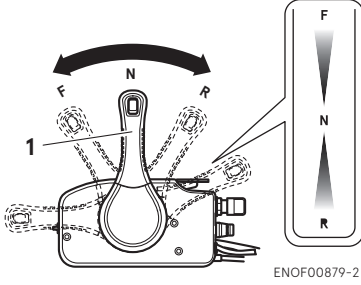
Geri

1. Kumanda kolunu hızla Geri (R) konumuna 32° çekin, vites geçtiği zaman kumanda kolu tutacağıının altında bulunan nötr kilitleme kolunu yukarı kaldırın.
2. Daha geri hareket ettirilmesi durumunda gaz kelebeği açılacaktır.

Hızlanma

Vites değiştirdikten sonra, hızlanmak için kontrol kolunu kademeli olarak ilerletin.

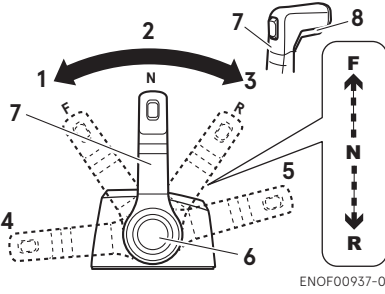
46 MOTORUN ÇALIŞMASI



1. Kumanda kolu

ENOM00975-A

Üstten montajlı RC tipi



1. İleri (F)
2. Boş (N)
3. Geri (R)
4. Tamamen açık (İleri)
5. Tamamen açık (Geri)
6. Nötr gaz düğmesi
7. Kumanda kolu
8. Boş konum kilidi kolu

İleri

1. Kumanda kolunu hızla İleri (F) konumuna 35° itin, vites ileri geçtiği zaman kumanda kolu tutacağıının altında bulunan nötr kilitleme kolunu yukarı kaldırın.
2. Daha ileri hareket ettirilmesi durumunda gaz kelebeği açılacaktır.

Geri

1. Kumanda kolunu hızla Geri (R) konumuna 35° çekin, vites geçtiği zaman kumanda kolu tutacağıının altında bulunan nötr kilitleme kolunu yukarı kaldırın.
2. Daha geri hareket ettirilmesi durumunda gaz kelebeği açılacaktır.

Hızlanma

Vites değiştirdikten sonra, hızlanmak için kontrol kolunu kademeli olarak ilerletin.

ENOM00049-A

5. Motoru durdurma

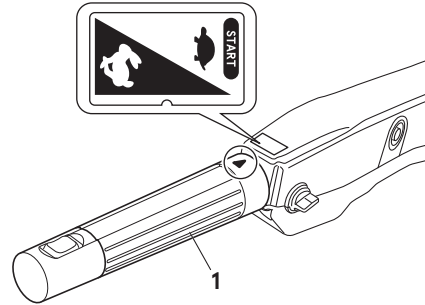
ENOW00868-0

⚠ UYARI

Tekne hareket halindeyken motor durdurma anahtarı kordonunu yanlışlıkla motordan çıkarmamaya dikkat edin. Motorun aniden durması durumunda dümen kontrolü kaybedilebilir. Ayrıca teknenin hızının kaybedilmesine ve dolayısıyla eylemsizlik kuvveti nedeniyle teknede bulunan personel ve/veya nesnelere itilebilir.

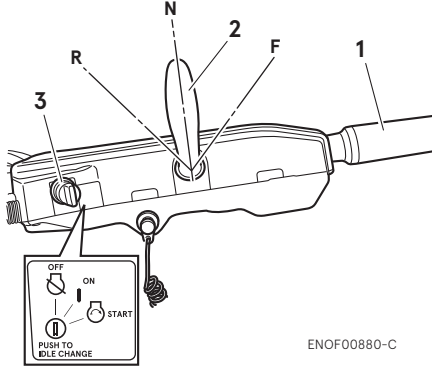
Dümen kolu tipi

1. Gaz kolunu yavaş konumuna çevirin.



ENOF00866-2

- Vites kolunu Boş konumuna alın.
Tam devirde çalıştırılmışsa, soğuması için motoru 2-3 dakika rölanti devrinde çalıştırın.



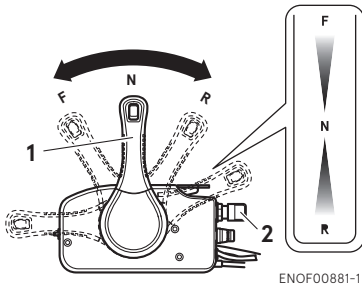
ENOF00880-C

- Gaz kolu
- Vites kolu
- Kontak anahtarı

- Kontak anahtarını KAPALI konuma alın veya durdurma anahtarına basın.

Yandan montajlı RC tipi

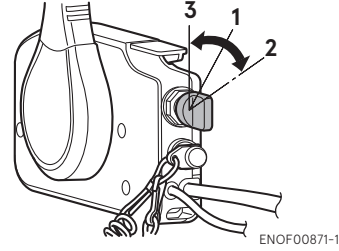
- Motor tam devirde çalıştırılmışsa kumanda kolunu Boş konumuna alın ve soğuması için motoru 2-3 dakika rölanti devrinde çalıştırın.



ENOF00881-1

- Kumanda kolu
- Kontak anahtarı

- Kontak anahtarını KAPALI konuma alın veya durdurma anahtarına basın.



ENOF00871-1

- AÇIK
- BAŞLAT
- KAPALI

ENOW00869-0

UYARI

Motoru durdurduktan sonra:

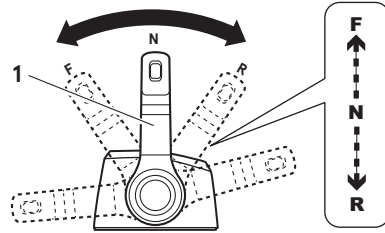
- Yakıt deposu kapağı üzerindeki havalandırma vidasını kapatın.
- Yakıt konektörünü motordan ve yakıt deposundan ayırın.
- Her kullanımdan sonra akü kablosunu ayırın.

7

ENOM00975-0

Üstten montajlı RC tipi

- Motor tam devirde çalıştırılmışsa kumanda kolunu Boş konumuna alın ve soğuması için motoru 2-3 dakika rölanti devrinde çalıştırın.

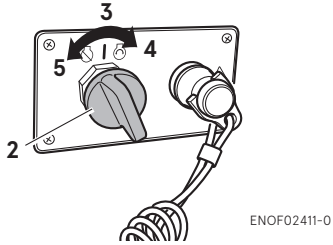


ENOF00939-0

- Kumanda kolu

48 MOTORUN ÇALIŞMASI

2. Kontak anahtarını KAPALI konuma alın veya durdurma anahtarına basın.



2. Kontak anahtarı
3. AÇIK
4. BAŞLAT
5. KAPALI

ENOW00869-0

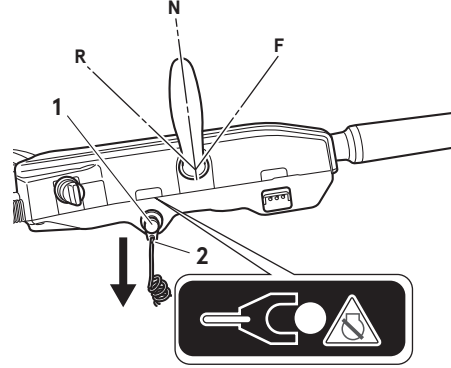
UYARI

Motoru durdurduktan sonra:

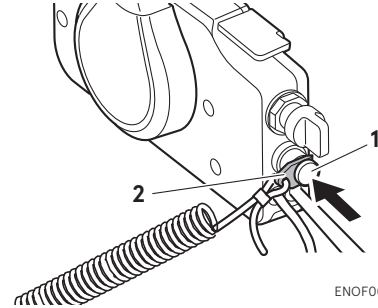
- Yakıt deposu kapağı üzerindeki havalandırma vidasını kapatın.
- Yakıt konektörünü motordan ve yakıt deposundan ayırın.
- Her kullanımdan sonra akü kablosunu ayırın.

Acil durumda motoru durdurma

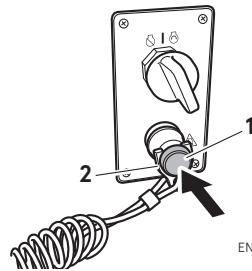
Motoru durdurmak için acil durdurma düğmesine basın veya durdurma anahtarı kilidini çıkarın.



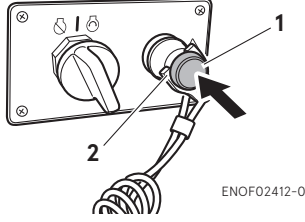
1. Durdurma anahtarı
2. Durdurma anahtarı kilidi



1. Durdurma anahtarı
2. Durdurma anahtarı kilidi



ENOF00938-B1



1. Durdurma anahtarı
2. Durdurma anahtarı kilidi

ENOM00910-0

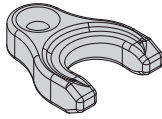
Yedek acil durdurma anahtarı kilidi

Alet çantasında yedek bir acil durdurma anahtarı kilidi sağlanmıştır.

Açıklandığı gibi kullanıldığında, operatörün kontrollerden uzakta kalması halinde, acil durdurma anahtarı klipsi ile acil durdurma anahtarı kordon sistemi motoru durdurur.

Operatörün suya düşmesi durumunda, yedek acil durdurma anahtarı kilidini kullandığınızdan emin olun.

Motoru çalıştırmadan önce yedek durdurma anahtarı kilidinin alet çantası içinde olduğundan emin olun.



ENOF00891-0

ENOM00920-0

6. Dümen

ENOW00870-0

⚠ UYARI

Ani dümen hareketleri yolcuların yere düşmelerine ya da tekneden düşmelerine neden olabilir.

Dümen kolu tipi

Sağa dönüş

Dümen kolunu sola hareket ettirin.

Sola dönüş

Dümen kolunu sağa hareket ettirin.



ENOF00892-0

Uzaktan kumanda tipi

Sağa dönüş

Dümeni sağa döndürün.

Sola dönüş

Dümeni sola döndürün.



ENOF00893-0

50 MOTORUN ÇALIŞMASI

ENOM01815-0

7. Trim açısı

ENOW00043-0

⚠ UYARI

- Dıştan takma motorun gövdesinin düşmesi halinde yaralanmanız için trim açısının ayarlanması sırasında ellerinizi veya parmaklarınızı dıştan takma motor ile kelepçe braketini arasına koymayın.
- Uygun olmayan trim konumu teknenin kontrolünün kaybedilmesine neden olabilir. Trim konumunun test edilmesi sırasında, teknenin emniyetli bir şekilde kontrol edilip edilemeyeceğini görmek için tekneyi başlangıçta yavaş hareket ettirin.

ENOW00044-0

⚠ UYARI

Aşırı yukarı veya aşağı trim teknenin dengesiz hareket etmesine neden olarak seyir sırasında kazayla sonuçlanacak manevra zorluklarına yol açabilir.

- Trim konumunun uygun olmadığından şüphe duyuyorsanız yüksek hızda seyretmeyin. Seyre devam etmeden önce tekneyi durdurun ve trim açısını yeniden ayarlayın.
- Alt kapakta PTT anahtarı olan dıştan takma motor modellerinde seyir sırasında bu anahtarı çalıştırmayın, aksi takdirde teknenin kontrolünü kaybedebilirsiniz.

Dıştan takma motorun trim açısı, tekne gövdesinin dayana açısını ve yük koşullarına uygun olarak ayarlanabilir. Hareket sırasında havalandırma önleme plakasının su yüzeyine paralel kalmasını sağlayacak uygun bir trim açısı seçin.

ENOM01817-0

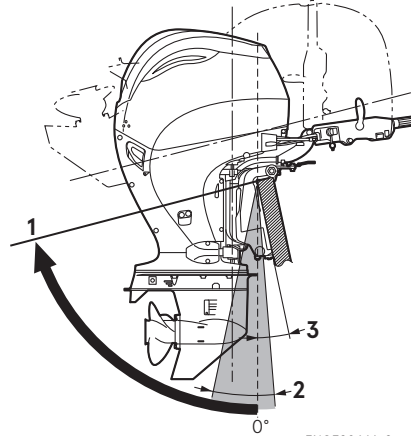
Elektrikli Trim ve Yatırma tipi

Sağlanan elektrikli trim ve yatırma; dayanak noktası şekline, kayma hızlarına ve yüke göre dıştan takma motorun istenen trim açısını ayarlamak üzere ayarlanabilir. Trim açısının doğru bir şekilde ayarlanması son derece önemlidir. Yanlış ayarlama, teknenin sağa sola yalpalamasına neden olacak ve motor performansını bozacaktır ve güvenli olmayan dönüş koşullarına neden olabilir.

ENOW00970-0

⚠ DİKKAT

Elektrikli trim ve yatırma herhangi bir trim açısına ayarlanabilir. Ancak sığ sularda kullanım haricinde, seyir halinde yatırma açısı aralığını kullanmayın. Su soğutma sistemine hava alabilir, bu da motorun aşırı ısınmasına yol açabilir.



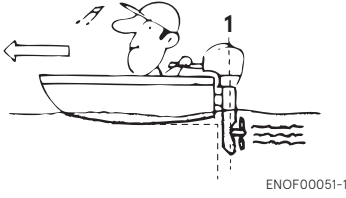
ENOF02446-0

1. Maks. yatırma açısı : Düşeyden 63°
2. Trim açısı: -4 ila 10°
3. Tekne dayanak noktası açısı : 12°

ENOM01808-0

Uygun trim açısı

Trim açısı, tekne çalışırken su yüzeyine paralel olduğunda en elverişli durumdur.

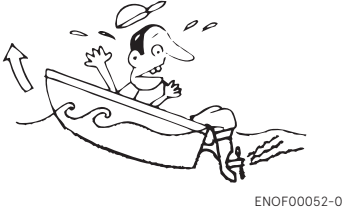


1. Su yüzeyine dikey

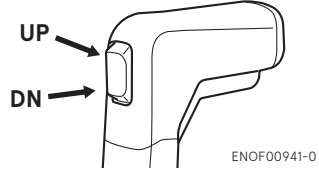
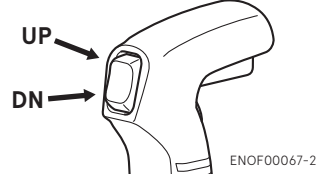
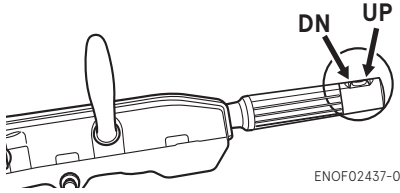
ENOM01809-0

Uygun olmayan trim açısı (pruva çok fazla yükselir)

Trim açısı aşırı olduğunda, pruva sudan yükselecek ve hız azalacaktır. Ayrıca pruva sağa sola yalpalayabilir veya teknenin altı seyir esnasında suya çarpabilir.



Trim açısını, elektrikli trim ve yatırma anahtarının "DN" (Aşağı) düğmesine basarak azaltın.



ENOM01818-0

Uygun olmayan trim açısı (pruva suya batıyor)

Trim açısı çok küçük olduğunda, pruva suya dalar, hız azalır ve tekneye su girebilir.



Trim açısını, elektrikli trim ve yatırma anahtarının "UP" (Yukarı) düğmesine basarak artırın.

52 | MOTORUN ÇALIŞMASI

ENOM01819-0

Trim ölçer

Trim açısı istenildiği gibi ayarlandığında trim ölçerden değeri okuyun ve gelecekte başvurmak üzere kaydedin.

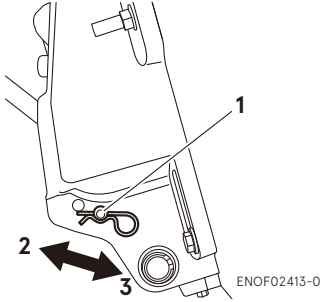


JNOF00807-1

ENOM01820-0

İtme çubuğu ayarı

Tam aşağı yatırmadaki trim açısı, seçilen itme çubuğu konumu ile ayarlanabilir.

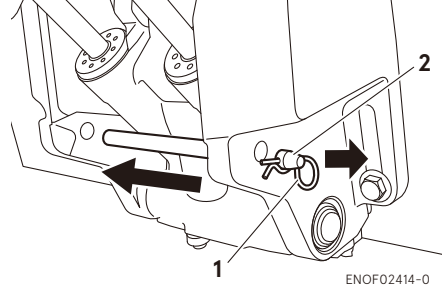


ENOF02413-0

1. İtme çubuğu
2. Daha yüksek
3. Daha alçak

1. Motoru durdurun.
2. Boş konuma getirin.
3. Dıştan takma motoru yukarı yatırın.
4. Yatırma durdurucuyu kilitleyin.

5. Geçmeli pimi ve itme çubuğunu resimde gösterildiği gibi çıkarın.



ENOF02414-0

1. Geçmeli pim
2. İtme çubuğu
6. İtme çubuğunu istediğiniz konuma emniyetli bir şekilde geri takın.
7. Geçmeli pimi geri takın ve yatırma durdurucunun kilidini açın.
8. Dıştan takma motoru yavaşça aşağı yatırın.

ENOM00060-A

8. Yukarı ve aşağı yatırma

ENOW00055-0

UYARI

Dıştan takma motorun gövdesinin düşmesi halinde dıştan takma motor ile kelepçe braketin arasına sıkışmamaları için yakınlarda yüzen kişiler veya yolcular bulunması halinde dıştan takma motoru yukarı veya aşağı yatırmayın.

ENOW00048-0

UYARI

Yukarı veya aşağı yatırma sırasında ellerinizi döner braket ile kış tarafındaki braket arasına koymayın. Dıştan takma motoru yavaşça yatırdığınızdan emin olun.

ENOW00056-A

UYARI

Yakıt bağlantısını sökmeden dıştan takma motorun birkaç dakikadan uzun süreyle yatırılması durumunda yakıt hortumunu sökün, aksi takdirde yakıt sızıntısı olabilir ve yangın tehlikesi oluşur.

ENOW00057-0

DİKKAT

Motor çalışırken dıştan takma motoru yukarı yatırmayın, aksi takdirde soğutma suyu beslemesi yapılamayabilir, bu da aşırı ısınma nedeniyle motorun teklemesine neden olabilir.

ENON00921-0

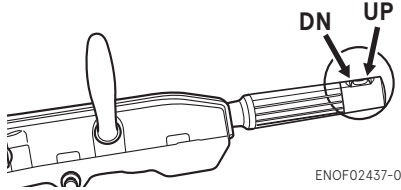
Not

Dıştan takma motoru yukarı yatırmadan önce, motorun içindeki suların tahliye edilmesine olanak sağlamak için motoru durdurduktan sonra yaklaşık 1 dakika süreyle motoru çalışır durumda bırakın.

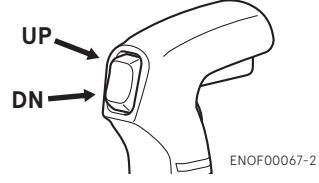
ENOM01810-0

Elektrikli Trim ve Yatırma tipi Yukarı yatırın

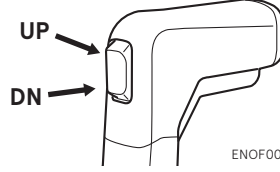
1. Motor tamamen yukarı yatırılana kadar elektrikli trim ve yatırma anahtarının "UP" (Yukarı) düğmesine basın.



ENOF02437-0

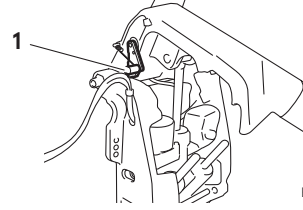


ENOF00067-2



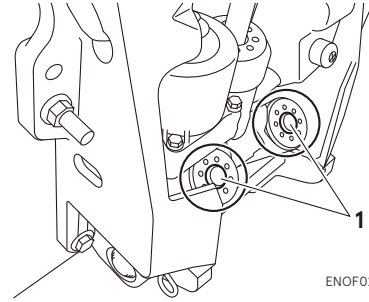
ENOF00941-0

2. Yatırma durdurucusunu aşağıdaki çizimde gösterildiği gibi aşağı çekin.



ENOF01319-0

1. Yatırma durdurucu
3. Trim çubukları tamamen geri çekilene kadar elektrikli trim ve yatırma anahtarının "DN" (Aşağı) düğmesine basın.



ENOF02416-0

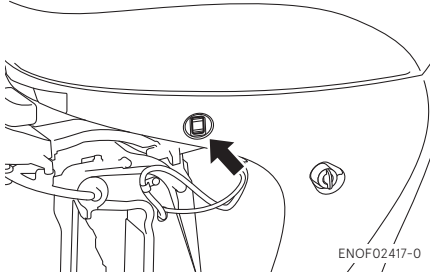
1. Trim çubuğu

54 MOTORUN ÇALIŞMASI

Aşağı yatırın

1. Dıştan takma motoru hafifçe yukarı yatırarak, yatırma durdurucuyu yukarı konumda kilitleme konumundan çözün.
2. Elektrikli Trim ve Yatırma anahtarını çalıştırın ve motor baskı miline temas edinceye kadar dıştan takma motoru aşağı yatırın.

Dıştan takma motoru yukarı ve aşağı yatırmak için alt kapağın altında bulunan anahtar da kullanılabilir.



ENOF02417-0

Kontak anahtarının "AÇIK" veya "KAPALI" konumda olmasından bağımsız olarak yukarı veya aşağı yatırma yapılabilir.

ENOM00940-0

Manuel tahliye valfi

Akü tamamen bitmişse ve bu yüzden elektrikli trim ve yatırma anahtarı çalışmıyorsa manuel valfi Manuel yönde sonuna kadar açın. Böylece dıştan takma motoru manuel olarak yatırmanıza olanak sağlar.

ENOW00872-0

UYARI

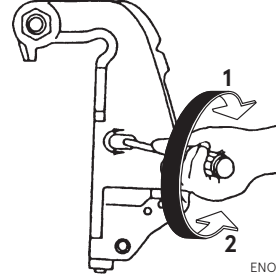
Dıştan takma motoru çalıştırmadan önce manuel tahliye valfinin kapalı olduğundan emin olun. Manuel tahliye valfinin açık kalması halinde, teknenin geri yönde çalıştırılması durumunda dıştan takma motor yukarı yatacağıdır.

ması durumunda dıştan takma motor yukarı yatacağıdır.

ENOW00873-0

UYARI

Manuel tahliye valfini açmadan önce dıştan takma motorun altında kimsenin olmadığından emin olun. Dıştan takma motor yukarı yatırma konumundayken manuel tahliye valfinin "Manuel" yönde açılması halinde motor birdenbire aşağı yatacağıdır.



ENOF00679-0

1. Elektrikli
2. Manuel

Manuel tahliye valfi belirtilen torku:

3 N-m (2.2 ft-lb, 0.3 kgf-m)

ENOM00068-A

9. Sığ sularda kullanım

ENOW00051-0

UYARI

Sığ sularda kullanım sırasında ellerinizi döner braket ile kış tarafındaki braket arasına koymayın. Dıştan takma motoru yavaşça yatırdığınızdan emin olun.

ENOW00053-0

DİKKAT

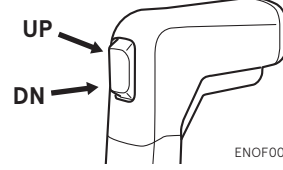
Sığ sularda seyir konumundayken dıştan takma motoru Geri viteste çalıştırmayın. Dış-

tan takma motoru düşük devirde çalıştırın ve soğutma suyu girişinin suya batmış durumda kalmasını sağlayın.

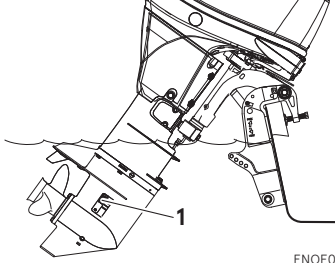
ENOW00054-0

⚠ DİKKAT

Sığ sularda seyir sırasında dıştan takma motoru aşırı yarıtmayın, aksi takdirde su girişinden veya su altı girişinden hava çekilebilir ve motorun aşırı ısınmasına neden olabilir.



ENOF00941-0



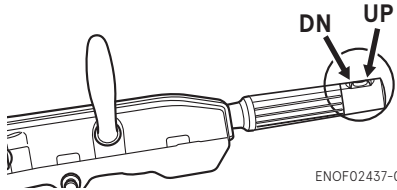
ENOF01144-A

1. Su girişi

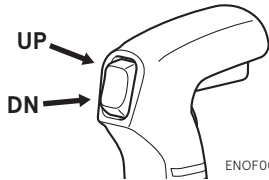
ENOM00069-A

Elektrikli Trim ve Yatırma tipi

1. Elektrikli Trim ve Yatırma anahtarını çalıştırın ve dıştan takma motoru istediğiniz sığ sularda çalışma konumuna alın.



ENOF02437-0



ENOF00067-2

DIŐTAN TAKMA MOTORU SÖKME VE TAŐIŐMA

ENOM00070-A

1. Diőtan takma motoru sökme

ENOW00890-0

! UYARI

Diőtan takma motoru tekneye monte etmeden önce, diőtan takma motoru askı kanca-sından kaldırarak vinç veya eşdeğer bir cihaza asın.

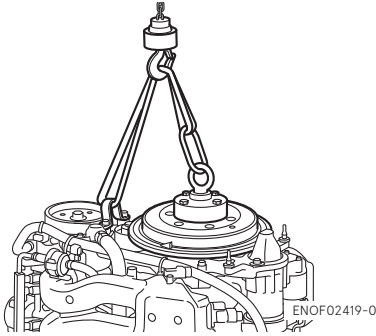
Kaldırmaya izin verilen yükü 250 kg (550 lbs) veya üzerinde olan bir vinç kullanın.

ENOW00064-0

! DİKKAT

Çalıştıktan hemen sonra motor sıcak olabilir ve dokunmanız halinde eliniz yanabilir. Diőtan takma motoru taşımaya çalışmadan önce motorun soğumasını bekleyin.

1. Motoru durdurun.
2. Üst kapağı sökün.
3. Yakıt konektörünü, uzaktan kumanda kablolarını ve akü kablolarını diőtan takma motordan çıkarın.
4. Vincin kancalarını motorun askı parçalarına takın.
5. Diőtan takma motoru tekneden çıkarın ve dişli kutusunda bulunan suyu tamamen boşaltın.



ENOM00071-A

2. Diőtan takma motoru taşıma

ENOW00933-0

! UYARI

Motorun çalıştığı zamanlar dışında yakıt konektörünü söktüğünüzden emin olun. Yakıt sızıntısı, sonucunda ciddi yaralanmalar veya ölüme neden olabilecek yangın veya patlama tehlikesi oluşturur.

ENOW00065-0

! UYARI

Diőtan takma motoru ve yakıt deposunu taşımadan veya saklamadan önce yakıt deposunun hava alma tapasını kapatın, aksi takdirde yakıt sızıntısı olabilir ve yangın tehlikesi ortaya çıkabilir.

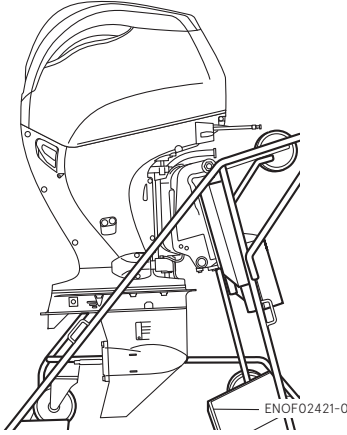
ENOW00968-0

! DİKKAT

Taşıma sırasında diőtan takma motorun darbe almamasını sağlayın. Bir arızaya neden olabilir.

Dıştan takma motoru taşırken dikey konumda tutun.

Taşıma ve saklama sırasında dıştan takma motoru dik tutmak için opsiyonel dıştan takma motor standı tavsiye edilir.



ENOM00072-A

3. Römorkla Taşıma

ENOW00072-0

⚠ DİKKAT

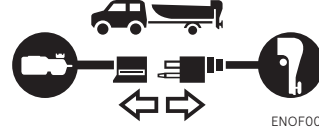
Yatırılmış konumda römorkla taşıma dıştan takma motora, tekneye vb. hasar verebilir.

ENOW00971-0

⚠ UYARI

İlgili modellerde, motoru çalıştırdığınız durumlar hariç yakıt konektörünü ve yakıt hattını çıkarın.

Yakıt sızıntısı, sonucunda ciddi yaralanmalara veya ölüme neden olabilecek yangın veya patlama tehlikesi oluşturur.



ENOW0068-0

⚠ UYARI

Dıştan takma motoru ve yakıt deposunu taşımadan veya saklamadan önce yakıt deposunun hava alma tapasını ve yakıt musluğunu kapatın, aksi takdirde yakıt sızıntısı olabilir ve yangın tehlikesi ortaya çıkabilir.

ENOW00071-0

⚠ DİKKAT

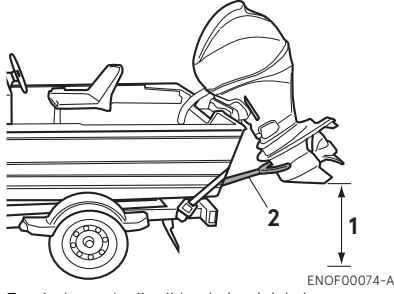
Dıştan takma motorunuz üzerinde verilen yatırma destek cihazı, römorkla çekme amacıyla kullanıma uygun değildir. Tekne rıhtımdayken, karaya oturduğu zaman vb. dıştan takma motoru desteklemeye yöneliktir.

Dıştan takma motor takılı durumdayken bir teknenin bir römork üzerinde taşınması durumunda, yakıt hattını önceden dıştan takma motordan çıkarın ve dıştan takma motoru normal çalışma konumunda ya da dayanak noktası çubuğu üzerinde tutun.

Dümen kolu tipi

Bir römork üzerinde taşınırken bir tekneye takılmış durumda olan dıştan takma motoru düşmesini önlemek için dümen sürtünme kolunu sıkıca bağlayın (sayfa 59).

58 | DIŐTAN TAKMA MOTORU SÖKME VE TAŐIMA



1. Zeminden yeterli miktarda boşluk kalmasını sağlayın.
2. Dayanak noktası koruma çubuęu

ENOW00067-0

! UYARI

Bir destek çubuęu ile desteklenmiŐ olsa bile dıŐtan takma motor yatırıldıęı zaman altında durmayın, dıŐtan takma motorun kazayla dıŐmesi durumunda ciddi yaralanmalar olabilir.

AYARLAMA

ENOM00073-0

1. Dümen sıklığı

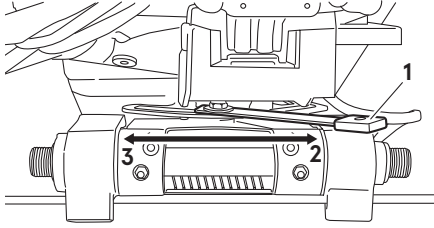
Dümen kolu tipi

ENOW00074-A

⚠ UYARI

Dümen sıklığı kolunu aşırı sıkmayın, hareketlerde zorlanma sonucunda kontrol kaybına neden olarak kazaya yol açabilir, ciddi yaralanmalara neden olabilir.

Dümen kolunda istediğiniz dümen sıklığı (sürüklenme) elde edecek şekilde bu kolu ayarlayın. Sıklığı azaltmak için kolu (2) yönüne itin ve sıklığı artırmak için kolu (3) yönüne itin.



ENOF00910-A

1. Dümen sıklığı kolu
2. Azaltın
3. Artırın

ENOM00074-A

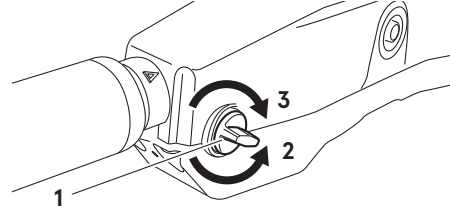
2. Gaz kolu sıklığı

ENOW00074-B

⚠ UYARI

Gaz kolu ayar vidasını aşırı sıkmayın, aksi takdirde hareketlerde zorlanma sonucunda kontrol kaybına neden olarak kazaya yol açabilir, ciddi yaralanmalara neden olabilir.

Gaz kolunun sıklık ayarı gaz kolu ayar vidası ile yapılabilir.



ENOF00911-1

1. Gaz kolu sıklığı ayar vidası
2. Azaltın
3. Artırın

ENOM00075-1

3. Uzaktan kumanda kolu sıklığı

ENOW00074-C

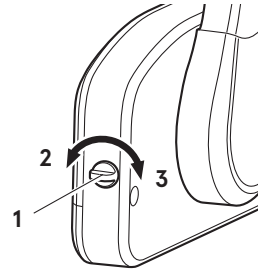
⚠ UYARI

Uzaktan kumanda gaz sıklığı ayar vidasını aşırı sıkmayın, aksi takdirde hareketlerde zorlanma sonucunda kontrol kaybına neden olarak kazaya yol açabilir, ciddi yaralanmalara neden olabilir.

Uzaktan kumanda kolunun sıklığını ayarlamak için uzaktan kumandanın önünde bulunan gaz kolu sıklığı ayar vidasını çevirin. Sıklığı artırmak için saat yönünde, sıklığı azaltmak için saat yönünün tersi yönde çevirin.

9

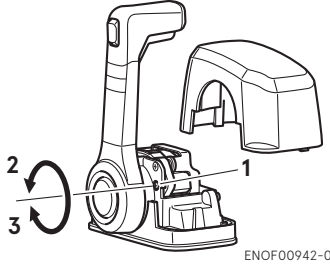
Yandan montajlı tip



ENOF00078-2

1. Gaz kolu sıklığı ayar vidası
2. Azaltın
3. Artırın

Üstten montajlı tip



1. Gaz kolu sıklığı ayar vidası
2. Çakmak
3. Daha ağır

ENOM00076-0

4. Flap ayarı

ENOW00076-1

⚠ UYARI

- Dıştan takma motorun çapraz kirişli bir boyunduruğa veya servis standına sabitlenmesi gerekir, aksi takdirde dıştan takma motorun altına kazayla düşülmesi durumunda ciddi yaralanmalar oluşabilir.
- Yukarı yatırıldığı zaman dıştan takma motoru kilitlediğinizden emin olun, aksi takdirde dıştan takma motorun düşmesi durumunda ciddi yaralanmalar oluşabilir.
- Dıştan takma motor yatırıldığı ve kilitlendiği zaman altında durmayın, aksi takdirde dıştan takma motorun kazayla düşmesi durumunda ciddi yaralanmalar oluşabilir.

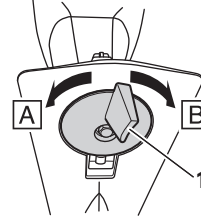
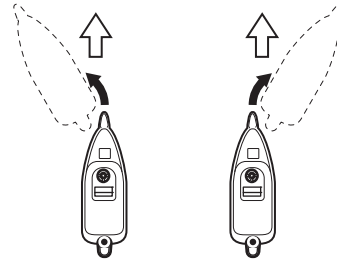
ENOW00075-1

⚠ UYARI

Flapın yanlış ayarlanması manevra zorluğuna neden olabilir. Flapı taktıktan veya yeniden ayarladıktan sonra dümen yükünün eşit olup olmadığını kontrol edin.

landırma önleyici levhanın altında bulunan flapı ayarlayın.

- Tekne sola çekiyorsa flapı A yönüne (teknenin arkasından bakıldığında sola) yönlendirin.
- Tekne sağa çekiyorsa flapı B yönüne (teknenin arkasından bakıldığında sağa) yönlendirin.



ENOF02449-0

1. Flap

ENON00022-A

Notlar

- Emniyetli bir şekilde ayarladıktan sonra flap sabitleme cıvatasını sıkın.
- Cıvata ve flapta gevşeme olup olmadığını düzenli aralıklarla kontrol edin.

Düz çizgide seyir elde edilemiyorsa hava-

■ KONTROL VE BAKIM

ENOM00077-0

Dıştan takma motorun bakımı

Dıştan takma motorun en iyi çalışma durumunda kalmasını sağlamak için aşağıda verilen bakım planlarında açıklanan gündelik ve periyodik bakımların yapılması son derece önemlidir.

ENOW00077-0

⚠ DİKKAT

- **Kendi güvenliğinizi ve yolcularınızın güvenliği, dıştan takma motora ne kadar iyi bakım yaptığınıza bağlıdır. Bu bölümde açıklanan kontrol ve bakım işlemlerinin tamamını dikkatle uygulayın.**
- **Kontrol listesinde gösterilen bakım aralıkları, dıştan takma motorun normal kullanılması durumunda geçerlidir. Dıştan takma motoru sık aralıklarla tam gaz çalıştırma, sık aralıklarla dalgalı sularda çalıştırma veya ticari amaçlı kullanım gibi ağır koşullar altında kullanmanız halinde, bakım işlemlerinin daha kısa aralıklarda yapılması gereklidir. Tereddütte kalırsanız destek için satıcınıza başvurun.**
- **Dıştan takma motorunuzda sadece orijinal yedek parçalar kullanmanızı şiddetle tavsiye ederiz. Dıştan takma motorunuzda orijinal olmayan yedek parçaların kullanımı nedeniyle oluşan hasarlar garanti kapsamında değildir.**

ENOM00079-0

1. Günlük Kontrol

Her kullanımdan önce ve sonra aşağıdaki kontrolleri yapın.

ENOW00078-1

⚠ UYARI

Çalıştırma öncesi kontroller sırasında dıştan takma motorda herhangi bir anormallik tespit ederseniz dıştan takma motoru kullanmayın, aksi takdirde ciddi yaralanmalara ve motorda ciddi hasarlara neden olabilir.

Öge	Kontrol Edilecek Noktalar	Çözüm
Yakıt Sistemi	<ul style="list-style-type: none"> Depodaki yakıt miktarını kontrol edin. Yakıt filtrelerinde pislik veya kir olup olmadığını kontrol edin. Kauçuk hortumlarda yakıt sızıntısı olmadığını kontrol edin. 	<p>Yakıt takviyesi yapın</p> <p>Temizleyin ya da gerekirse değiştirin</p> <p>Gerekirse değiştirin</p>
Yakıt Deposu Kapağı	<ul style="list-style-type: none"> Yakıt deposu kapağında çatlak veya sızıntı hasarı olup olmadığını kontrol edin. Tam kapalıyken sızıntı olup olmadığını kontrol edin. 	<p>Gerekirse değiştirin</p> <p>Gerekirse değiştirin</p>
Motor Yağı	<ul style="list-style-type: none"> Yağ seviyesini kontrol edin. 	Yağ doldurun
Elektrikli Ekipman	<ul style="list-style-type: none"> Kontak anahtarının normal çalıştığını kontrol edin. Akü sıvısı seviyesinin ve özgül ağırlığının normal olduğunu kontrol edin. Akü terminallerinde gevşek bağlantı olup olmadığını kontrol edin. Durdurma anahtarının normal biçimde çalıştığını ve durdurma anahtarı kilidinin yerinde olduğunu kontrol edin. Kablolarda gevşek bağlantı veya hasar olup olmadığını kontrol edin. Bujilerde kir, aşınma veya karbon birikmesi olup olmadığını kontrol edin. Anahtar AÇIK konumdayken uyarı sesini (tek bip) ve uyarı LED lambasını (1 saniye süreyle AÇIK kalır) kontrol edin. 	<p>Gerekirse değiştirin</p> <p>Takviye yapın veya yeniden şarj edin</p> <p>Yeniden sıkın</p> <p>Sorunu varsa giderin ya da gerekirse değiştirin</p> <p>Sorun varsa düzeltin ya da gerekirse değiştirin</p> <p>Temizleyin ya da gerekirse değiştirin</p> <p>Onarın</p>
Kavrama ve Pervane Sistemi	<ul style="list-style-type: none"> Vites kolunu çalıştırırken kavramanın kenetlendiğini kontrol edin. Pervanenin kanatlarının bükülmediğini veya hasarlı olmadığını gözle kontrol edin. Pervane somunun sıkılmış olduğunu ve çatal pimin yerinde olduğunu kontrol edin. 	<p>Ayarlayın</p> <p>Gerekirse değiştirin</p> <p>Sıkın veya değiştirin</p>
Motorun Montajı	<ul style="list-style-type: none"> Motoru tekneye sabitleyen tüm civataları kontrol edin. Baskı mili montajını kontrol edin. 	<p>Sıkın</p> <p>Gerekirse değiştirin</p>
Elektrikli Trim ve Yatırma	<ul style="list-style-type: none"> Motorun yukarı ve aşağı yatırma mekanizmasının çalışmasını kontrol edin. 	Onarın
Soğutma Suyu	<ul style="list-style-type: none"> Motor çalışmaya başladıktan sonra soğutma suyunun soğutma suyu kontrol portundan tahliye edildiğini kontrol edin. 	Onarın

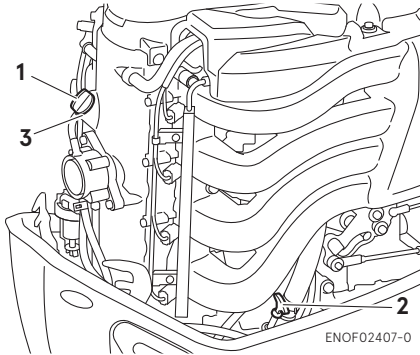
Öge	Kontrol Edilecek Noktalar	Çözüm
Aletler ve Yedek Parçalar	<ul style="list-style-type: none"> Bujilerin, pervanenin, vb. değiştirilmesi için aletlerin ve yedek parçaların bulunduğunu kontrol edin. Yedek durdurma anahtarı kilidinizin olduğunu kontrol edin. 	<ul style="list-style-type: none"> Sipariş edin Sipariş edin
Dümen Cihazları	<ul style="list-style-type: none"> Dümen kolunun çalışmasını kontrol edin. 	Onarın
Diğer parçalar	<ul style="list-style-type: none"> Anodun emniyetli bir şekilde takıldığını kontrol edin. Anotta korozyon veya şekil bozukluğu olmadığını kontrol edin. 	<ul style="list-style-type: none"> Gerekirse onarın Değiştirin

ENOM01823-0

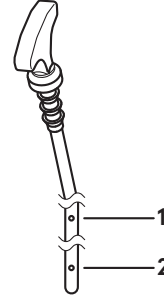
Yağ seviyesi kontrolü

Yağ seviyesi düşüğe veya çok yükseğe motorun kullanım ömrü önemli ölçüde azalacaktır.

1. Motoru durdurun ve dıştan takma motoru dik bir konumda yerleştirin.
2. Kilidini açmak için üst kapak kancasının kollarını çevirin, üst kapağı kaldırın ve çıkarın.
3. Motor 5 dakika kapalı kaldıktan sonra, yağ çubuğunu çıkarın ve temiz bir bezle yağı silerek temizleyin.
4. Yağ çubuğunu deliğe sonuna kadar sokun.
5. Yağ çubuğunu çıkarın. Yağ seviyesi, yağ çubuğu üzerinde gösterilen üst limit ile alt limit arasında olmalıdır.
6. Yağ seviyesi alt sınırın altındaysa yağ çubuğu üzerindeki üst ile alt sınır işareti arasında yağ ekleyin.



1. Doldurma kapağı
2. Yağ ölçme çubuğu
3. Doldurma portu



ENOF02432-0

1. Üst sınır 4200 mL (4.4/3.7 US/Imp. qt.)
2. Alt limit 2200 mL (2.3/1.9 US/Imp. qt.)

ENON00024-0

Not

Yağ seviyesinin motor soğukken kontrol edilmesi gerekir.

ENON00025-0

Not

Motor yağının rengi beyazlaşmış veya motor yağı kirlenmiş görünüyorsa yetkili bir satıcıya başvurun.

10

ENOM00082-A

Motor yağı takviyesi

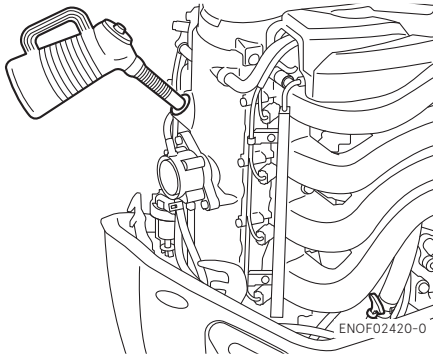
ENOW00972-0

⚠ DİKKAT

- Mevcut yağdan farklı markadan veya kaliteden motor yağları eklemeyin veya karıştırmayın. Başka marka veya sınıfta motor yağı eklenmesi durumunda, tüm yağı boşaltın ve yapılacak işlemler için satıcınıza başvurun.

- Yağ haznesine benzin gibi motor yağından farklı bir madde konulduğu zaman, hazneyi boşaltın ve yapılacak işlemler için satıcınıza başvurun.
- Motor yağı takviyesi sırasında, toz ve su gibi yabancı maddelerin yağ haznesine girmesine izin vermeyin.
- Dökülmesi durumunda motor yağını iyice silin ve bölgesel yangın önleme ve çevrenin korunması yönetmeliklerine uygun biçimde bertaraf edin.
- Üst limit üzerinde motor yağı takviyesi yapmayın. Aşırı dolum yapılması durumunda, üst limiti aşan kısmı boşaltın. Motor yağının üst limiti aşması halinde, motorda hasar oluşturacak biçimde yağ sızıntısı olabilir.

Yağ seviyesinin düşük veya düşük işaretinde olması halinde yağ çubuğunun orta işaretine kadar tavsiye edilen yağ ile takviye yapın.



10

ENOM00083-1

Dıştan takma motoru yıkama

ENOW00920-0

⚠ DİKKAT

Dıştan takma motoru yıkarken, elektrikli bileşenler başta olmak üzere, üst kapağın içine su püskürtmemeye dikkat edin.

ENON00026-0

Not

Dıştan takma motorda düzenli olarak kullanılan suyun kimyasal özelliklerinin kontrol edilmesi tavsiye edilir.

Dıştan takma motorun tuzlu sularda, acı sularda veya asit seviyesi yüksek sularda kullanılması halinde, tuzu, kimyasal maddeleri veya çamuru temizlemek için tatlı su kullanın. Her seyirden sonra veya dıştan takma motoru uzun süreyle saklamadan önce soğutma suyu kanallarını bol su ile durulayın. Durulama öncesinde pervaneyi sökün ve emniyet tutucusunu ileri alın.

ENOM00085-E

Durulama hortumu bağlantısı

ENOW00921-0

⚠ DİKKAT

Dıştan takma motoru bir hortum bağlantısıyla yıkarken motoru çalıştırmayın, aksi takdirde dıştan takma motor hasar görebilir.

ENOW00922-0

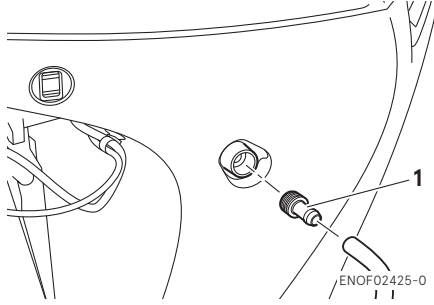
⚠ DİKKAT

Pervanenin yakınlarında bulunuyorken motorun çalışmasını engellemek için durdurma anahtarı kilidini çıkarın.

1. Dıştan takma motoru aşağı yatırın.
2. Durulama konektörü kapağını dıştan takma motordan çıkarın ve durulama eklentisini vidalayın.
3. Bir su hortumu bağlayın. Suyu açın ve su debisini ayarlayın.

Dıştan takma motoru 3 ile 5 dakika arasında durulayın.

4. Durulama sonrasında, durulama konektörü kapağını yerine taktığınızdan emin olun.
5. Dıştan takma motoru yukarı yatırın.



1. Durulama eklentisi

ENOM00085-A

Test haznesi ile durulama

ENOW00081-0

UYARI

Pervaneyi sökmeden motoru çalıştırmayın, aksi takdirde pervanenin yanlışlıkla dönmesi yaralanmanıza neden olabilir.

ENOW00082-0

UYARI

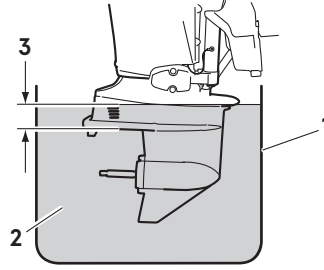
Motoru asla kapalı bir alanda ya da havalandırması iyi olmayan bir alanda başlatmayın veya çalıştırmayın. Egzoz gazında renksiz ve kokusuz bir gaz olan ve bir süre solunması halinde ölümcül etkileri olabilecek karbonmonoksit bulunmaktadır.

ENOW00036-A

DİKKAT

Motorun bir test haznesinde çalıştırılması durumunda, aşırı ısınmayı ve su pompasının hasar görmesini önlemek için su seviyesinin havalandırma önleme plakasının en az 10 cm (4 in.) üzerinde olduğundan emin olun.

Ayrıca, motorun bir test haznesinde çalıştırılması durumunda pervanenin söküldüğünden emin olun. (Bkz. sayfa 74)
Motoru sadece rölanti devrinde çalıştırın.



ENOF00863-0

1. Test haznesi
2. Su
3. En az 10 cm (4 in)

ENOM00950-0

Sigorta değiştirme

ENOW00923-0

DİKKAT

Bir sigortayı değiştirmeden önce akü kablosunu akünün negatif (-) terminalinden ayırın. Bunun yapılmaması kısa devreye neden olabilir.

ENOW00924-0

DİKKAT

Asla belirtilen anma değerinden yüksek bir sigorta kullanmayın, aksi takdirde elektrik sisteminde ciddi hasarlar ortaya çıkabilir.

Atan bir sigorta tespit edilirse bunun nedenini bulmaya ve sorunu düzeltmeye çalışın. Sorunun kaynağı düzeltilmezse sigorta yeniden atabilir.

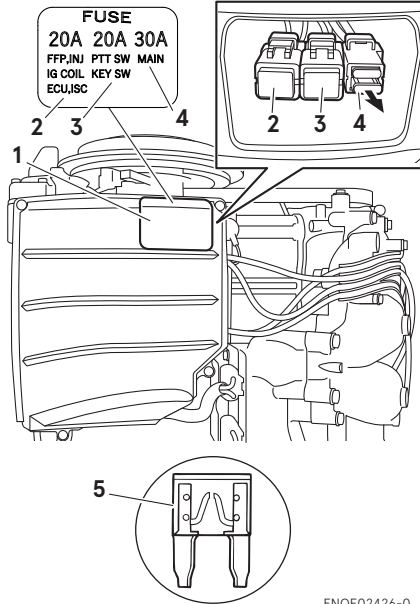
Sigorta atmaya devam ederse yetkili bir Tohatsu satıcısından dıştan takma motoru

66 KONTROL VE BAKIM

kontrol etmesini isteyin.

ENOM01816-0

1. Motoru durdurun ve akü kablosunu akünün negatif (-) terminalinden ayırın.
2. Kilidini açmak için üst kapak kancasının kollarını çevirin, üst kapağı kaldırın ve çıkarın.
3. Elektrik braket kapağından halkayı çıkarın.
4. Sigorta kapağını çıkarın.
5. Sigortayı sökün ve kontrol edin. Sigorta atmışsa yedek sigorta tutucusunda sağlanan yedek sigortalarla değiştirin.



10

ENOF02426-0

1. Halka
2. 20 A
3. 20 A
4. 30 A
5. Atmış sigorta

ENOM00090-0

2. Periyodik Kontrol

Dıştan takma motorun düzenli olarak kontrol edilmesi ve bakımlarının yapılması önemlidir. Aşağıdaki çizelgede gösterilen her bir bakım aralığında belirtilen servis işlemlerini yaptığınızdan emin olun.

Bakım aralıklarının, hangisi önce gelirse çalışma saatine veya zamana bağlı olarak yapılması gereklidir.

Açıklama	Kontrol aralıkları					Kontrol prosedürü	Açıklamalar	
	İlk 20 saatte veya 1 ayda	Her 50 saatte veya 3 ayda bir	Her 100 saatte veya 6 ayda bir	Her 200 saatte bir veya yılda bir	Her 400 saatte bir veya 2 yılda bir			
Yakıt Sistemi	Yakıt filtresi			●/○		Kontrol edin ve temizleyin veya gerekirse değiştirin. (Bkz. sayfa 72)		
	Yüksek basınçlı yakıt filtresi					Değiştirin (Her 200 saatte bir veya 2 yılda bir)		
	Yüksek basınçlı yakıt hortumu	●/○	●/○			Kontrol edin/Gerekirse değiştirin		
	Yakıt deposu	●/○	●/○			Kontrol edin ve temizleyin (bkz. sayfa 71)		
	Yakıt deposu kapağı	●/○	●/○			Kontrol edin/Gerekirse değiştirin.		
	Yakıt pompası					○	Kontrol edin/Gerekirse değiştirin.	
	Yakıt basıncı				○		Kontrol edin	
	Hortum	●/○	●/○				Kontrol edin/Gerekirse değiştirin.	
Ateşleme Sistemi	Buji			●		Kontrol edin ve temizleyin. (Bkz. sayfa 75)	0.8-0.9 mm (0.031-0.035 in)	
	Buji başlığı/ Yüksek gerilim kablosu	○		○		Kontrol edin/Gerekirse değiştirin.		
Marş Sistemi	Marş motoru				○		Kontrol edin	
	Akü/Kablo bağlantısı	○	○				Kontrol edin	
Motor	Motor yağı	● Değiştirin		● Değiştirin			Değiştirin. (Bkz. sayfa 63)	Yaklaşık 4200 mL (4.44 US qt.) filtre değişimi ile)
	Yağ filtresi	○ Değiştirin			○ Değiştirin		Her 200 saatte bir veya yılda bir değiştirin (bkz. sayfa 70)	
	Valf Boşluğu				○		Kontrol edin ve ayarlayın	
	Zamanlama kayışı				○		Kontrol edin/Gerekirse değiştirin.	
	Sıkıştırma basıncı				○		Kontrol edin	
	Yanma odası					○	Temizleyin	
	Termostat			○			Kontrol edin/Gerekirse değiştirin	

● Bu prosedür son kullanıcı tarafından gerçekleştirilebilir.

○ Bu prosedür satıcı tarafından gerçekleştirilecektir.

68 KONTROL VE BAKIM

Açıklama	Kontrol aralıkları					Kontrol prosedürü	Açıklamalar	
	İlk 20 saatte veya 1 ayda	Her 50 saatte veya 3 ayda bir	Her 100 saatte veya 6 ayda bir	Her 200 saatte bir veya yılda bir	Her 400 saatte bir veya 2 yılda bir			
Alt Ünite	Pervane	•	•				Kontrol edin/Gerekirse değiştirin. (Bkz. sayfa 74)	
	Kesme pimi/Çatal pim	•	•				Kontrol edin/Gerekirse değiştirin	
	Dişli yağı	• Değiştirin	•	• Değiştirin			Kontrol edin ve değiştirin. (Bkz. sayfa 72)	Yaklaşık 1000 mL (34 fl.oz.)
	Su süzgeci	•	•				Kontrol edin	
	Su pompası çarkı		•/○		○ Değiştirin		Kontrol edin/Gerekirse değiştirin.	
	Su pompası muhafazası*1					○	Kontrol edin/Gerekirse değiştirin.	
Vites/Gaz	Gaz teli			•			Kontrol edin/Gerekirse değiştirin.	
	Gaz bağlantısı	○	○				Kontrol edin ve ayarlayın.	
	Vites teli		○				Kontrol edin/Gerekirse değiştirin.	
	Vites bağlantısı	○	○				Kontrol edin ve ayarlayın.	
Elektrikli trim ve yatırma	•/○		•/○			Kontrol edin ve takviye edin		
Uyarı sistemi		○				Kontrol edin		
Durdurma anahtarı	•	•				Kontrol edin		
Ölçüm cihazları	○	○				Kontrol edin		
Cıvata, Somun	○	○				Yeniden sıkın		
Kayar Parça/Döner parça	•	•				Gres uygulayın. (Bkz. sayfa 80)		
Gres nipel	•	•				İçine gres pompalayın		
Dış ekipman	•	•				Kontrol edin		
Anot (motor)				○		Kontrol edin/Gerekirse değiştirin.		
Anot (motor hariç)		•/○				Kontrol edin/Gerekirse değiştirin.		
Üst kapak/Mandal				•/○		Kontrol edin ve ayarlayın.		

• Bu prosedür son kullanıcı tarafından gerçekleştirilebilir.

○ Bu prosedür satıcı tarafından gerçekleştirilecektir.

ENOM00030-0

Not

Diştan takma motorunuza 300 saatte dikkatli ve eksiksiz bir kontrol yapılması gerekir. Önemli bakım işlemlerinin yapılması için en iyi zaman budur.

ENOM00091-A

Motor yağı değişimi

ENOW00091-0

⚠ DİKKAT

Motor durduktan hemen sonra yağ doldurmanız durumunda motor sıcaklığının yüksek

olması nedeniyle yaralanabilirsiniz. Motor yağı değişiminin motor soğuduktan sonra yapılması gerekir.

ENOW00092-A

⚠ DİKKAT

- Motor yağını aşırı doldurmayın, aksi takdirde motor yağsızıntı yapabilir ve/veya motor zarar görebilir. Yağ seviyesinin yağ göstergesinin üst limit işaretinin üzerinde olması halinde, yağı üst limitin altına düşene kadar boşaltın.
- Yağın kontrolü veya değişimi sırasında dıştan takma motorun dik konumunda olduğundan emin olun.
- Düşük yağ basıncı uyarı lambası yanarsa veya yağ sızıntısı tespit edilirse motoru derhal durdurun, aksi takdirde motor ciddi biçimde zarar görebilir. Satıcınıza danışın.
- Dökülmesi durumunda motor yağını iyice silin ve bölgesel yangın önleme ve çevrenin korunması yönetmeliklerine uygun biçimde bertaraf edin.

ENOW00090-0

⚠ DİKKAT

Bu gereksinimleri karşılamayan motor yağlarının kullanılması motorun ömrünü kısaltır ve motorda başka sorunlara neden olabilir.

ENOW00933-0

⚠ DİKKAT

Motor yağına toz veya su karışması motorun ömrünü önemli ölçüde kısaltacaktır.

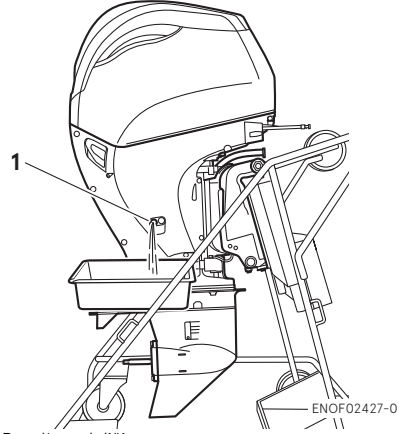
ENOM01814-0

Motor yağını değiştirmek için:

Tavsiye edilen motor yağını kullandığınızdan emin olun.

1. Motoru durdurun ve 5 dakika dik bir konumda bırakın.
2. Tamamen yukarı yatırma ve aşağı yatırma işlemlerini birkaç kez tekrarlayın.
3. Dıştan takma motoru dik bir konumda yerleştirin.

4. Yağ tahliye civatasının altına yağ tahliye tavası koyun.
5. Yağ tahliye civatasını sökün ve yağı motordan tamamen boşaltın.



1. Boşaltma deliği
6. Tahliye civatasının sızdırmazlık yüzeyine yağ uygulayın. Civatayı yeni bir conta ile geri takın.

Yağ tahliye vidası için belirtilen tork
24 N·m (17 ft·lb, 2.4 kgf·m)

ENON00028-A

Not

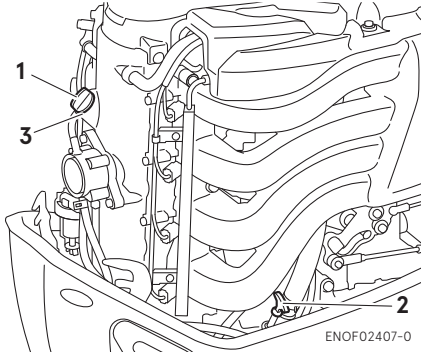
Yağ filtresini takarken bir tork anahtarı yoksa doğru tork değerini bulmak için parmaklarınızla tam sıktıktan sonra filtreyi 3/4 ile 1 tur arasında daha fazla sıkın. En kısa zamanda tork anahtarı kullanarak yağ filtresinin doğru tork ayarında sıkılmasını sağlayın.

7. Kilitini açmak için üst kapak kancasının kollarını çevirin, üst kapağı kaldırın ve çıkarın.
8. Doldurma ağzından, motoru yağ çubuğu üzerindeki üst ile alt sınır işareti arasında önerilen yağ ile doldurun.
9. Yağ doldurma kapağını sıkın.

10

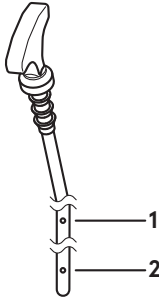
70 KONTROL VE BAKIM

10. Dıştan takma motoru 5 dakika bırakın ve yağ çubuğu üzerindeki yağ seviyesini kontrol edin. Gerekirse yağ ekleyin.
11. Yağ çubuğunu deliğe sonuna kadar sokun ve üst kapağı takın.
12. Motoru çalıştırın ve 5 dakika rölantide çalıştırın, ardından yağ sızıntısı olmadığını ve uyarı gösterilmediğini kontrol edin.



1. Yağ doldurma kapağı
2. Yağ ölçme çubuğu
3. Doldurma portu

10



1. Üst sınır 4200 mL (4.4/3.7 US/Imp. qt.)
2. Alt limit 2200 mL (2.3/1.9 US/Imp. qt.)

ENON00920-0

Not

Sadece tavsiye edilen motor yağını kullanın (bkz. sayfa 30).

Tam yağ değişimi için gereken yağ hacmi

Yağ filtresi ile değiştirme	Yağ filtresi olmadan değiştirme
Yaklaşık 4200 mL (4.4/3.7 US/Imp. qt.)	Yaklaşık 4000 mL (4.2/3.5 US/Imp. qt.)

ENOW00925-0

⚠ DİKKAT

Dökülmesi durumunda motor yağını iyice silin ve bölgesel yangın önleme ve çevrenin korunması yönetmeliklerine uygun biçimde bertaraf edin.

ENON00031-0

Not

- Motor yağında motor yağının rengi süt gibi beyazlaşırın herhangi bir miktarda su bulunursa satıcınıza başvurun.
- Motor yağı yakıt ile kirlenmişse güçlü bir yakıt kokusu gelir, bu durumda satıcınıza başvurun.
- Motorun uzun süreyle rölanti devrinde veya orta balıkçılığı devrinde kullanılması durumunda, özellikle su sıcaklığının soğuk olduğu yerlerde yağın biraz seymesi normaldir.

ENOM00092-A

Yağ filtresi değişimi

ENOW00091-0

⚠ DİKKAT

Motor durduktan hemen sonra yağ doldurmanız durumunda motor sıcaklığının yüksek olması nedeniyle yaralanabilirsiniz. Motor yağı değişiminin motor soğuduktan sonra yapılması gerekir.

ENOW00926-0

⚠ DİKKAT

Dökülmesi durumunda motor yağını iyice silin ve bölgesel yangın önleme ve çevrenin korunması yönetmeliklerine uygun biçimde bertaraf edin.

1. Motordan yağı boşaltın.
2. Dökülen yağı emmek için yağ filtresinin altına bir bez veya havlu yerleştirin.
3. Filtreyi saat yönünün tersine çevirerek eski filtreyi sökün.
4. Montaj tabanını temizleyin. O-ring'in üzerine ince bir temiz bir yağ tabakası uygulayın.

Gres kullanmayın.

Yağ filtresini takın ve yağ filtresi anahtarını kullanarak belirtilen tork değerine sıkın.

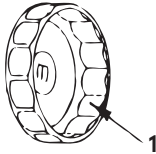
Yağ filtresi torku:

18 N·m (13 ft·lb, 1.8 kgf·m)

ENON00028-A

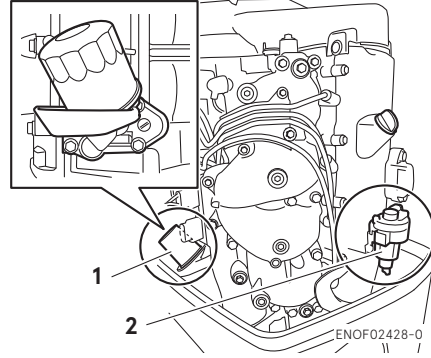
Not

Yağ filtresini takarken bir tork anahtarı yoksa doğru tork değerini bulmak için parmaklarınızla tam sıktıktan sonra filtreyi 3/4 ile 1 tur arasında daha fazla sıkın. En kısa zamanda tork anahtarı kullanarak yağ filtresinin doğru tork ayarında sıkılmasını sağlayın.



ENOF00094-0

1. Yağ filtresi anahtarı
P/N 3AC-99090-0
P/N 3AC99090M
(US. KANADA)



1. Yağ filtresi
2. Yakıt filtresi

ENOM00093-A

Yakıt filtreleri ve yakıt deposu temizliği

ENOW00093-A

⚠ UYARI

Benzin ve buharları son derece yanıcı ve patlama tehlikesi bulunan maddelerdir.

- Motor çalışırken veya motoru durdurduktan sonra motor sıcakken bu prosedüre başlamayın.
- Yakıt filtresini kıvılcım veya açık alev gibi tutuşma kaynaklarından uzak bir yere yerleştirin.
- Dökülmesi durumunda benzini iyice silin ve bölgesel yangın önleme ve çevrenin korunması yönetmeliklerine uygun biçimde bertaraf edin.
- Yakıt filtresini ilgili tüm parçaları ile yerine takın, aksi takdirde yangına veya patlamaya neden olabilecek yakıt sızıntısı oluşabilir.
- Düzenli olarak yakıt sisteminde sızıntı olup olmadığını kontrol edin.
- Yakıt sisteminde yapılacak servis işlemleri için yetkili satıcıya başvurun. Nitelikli olmayan kişiler tarafından yapılan servis işlemleri motorda hasara neden olabilir.

10

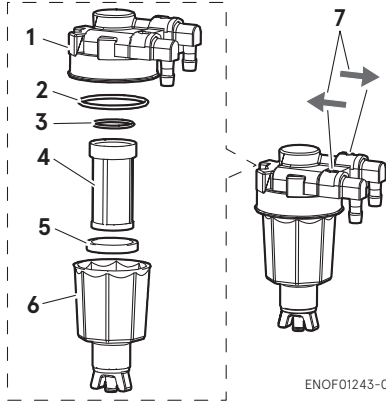
Yakıt filtreleri yakıt deposunun içinde ve motorda bulunmaktadır.

72 KONTROL VE BAKIM

ENOM00094-0

Yakıt filtresi (motor için)

1. Kupa içinde su ve pislik olup olmadığını kontrol edin.



1. Gövde
2. O-ring
3. O-ring
4. Filtre
5. Şamandıra
6. Kupa
7. Yakıt Akışı Göstergesi.

2. Varsa hortumları yakıt konektöründen (erkek) ve yakıt pompasından çıkarın.
3. Kupayı, filtreyi ve O-ringleri yakıt filtresinin gövdesinden çıkarın.
4. Her bir parçada aşınma ve tıkanma kontrolü yapın, gerekirse değiştirin.
5. Kupa, filtre ve hortumlarda yakıtı ve varsa su ve pislikleri temizleyin.
6. Tüm parçaları yerlerine takın.

ENOM00096-A

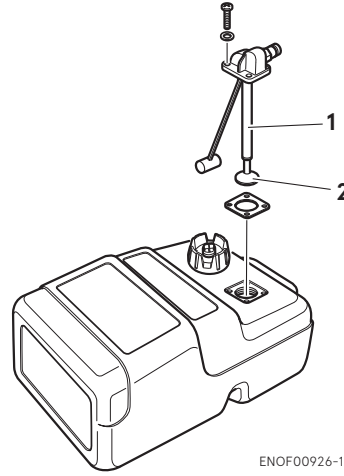
Yakıt filtresi (yakıt deposu için)

Yakıt deposunda su veya pislik olması motorda performans sorunlarına neden olacaktır.

Belirtilen zamanlarda ya da dıştan takma motor uzun süreyle (üç aydan fazla) sak-

landıktan sonra depoyu kontrol edin ve temizleyin.

1. Yakıt Çekme Parçasını çıkarmak için dört vidayı sökün.
2. Yakıt filtresini temizleyin ve contayı değiştirin.
3. Tüm parçaları yerlerine takın.



1. Yakıt çekme parçası
2. Filtre

ENOM00098-A

Dişli yağı değişimi

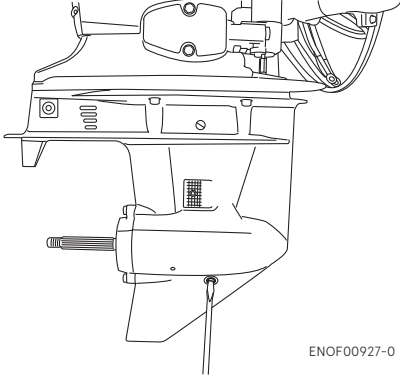
ENOW00094-0

UYARI

- Dıştan takma motorun çapraz kirlili bir boyunduruğa veya servis standına sabitlenmesi gerekir, aksi takdirde dıştan takma motorun altına kazayla düşülmesi durumunda ciddi yaralanmalar oluşabilir.
- Yatırıldığı zaman dıştan takma motorun kilitlediğinizden emin olun, aksi takdirde dıştan takma motorun düşmesi durumunda ciddi yaralanmalar oluşabilir.
- Dıştan takma motor yatırıldığı ve kilitlendiği zaman altında durmayın, aksi takdirde

dıştan takma motorun kazayla düşmesi durumunda ciddi yaralanmalar oluşabilir.

1. Dıştan takma motoru aşağı yatırın.
2. Yağ tapalarını (alt ve üst) sökün ve dişli yağının tamamını bir tavaya boşaltın.

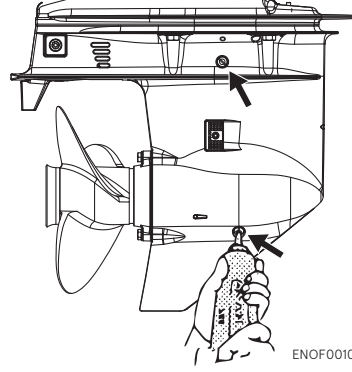


3. Yağ borusu başlığını alt yağ tapası deliğine takın ve havayı almak için yağ üst tapa deliğinden taşana ve hava kabarcıkları kayboluncaya kadar yağ borusunu sıkarak dişli yağı doldurun.

ENON00033-0

Not

Orijinal dişli yağı veya tavsiye edilen yağı kullanın (API GL-5: SAE #80 ila #90).
Gerekli hacim: yaklaşık 1000 mL.



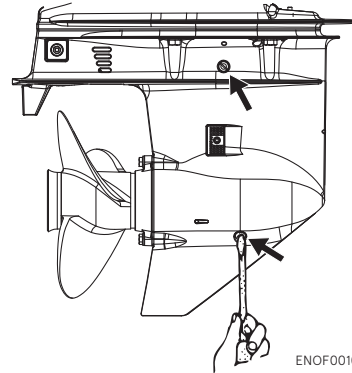
4. Üst yağ tapasını takın ve ardından yağ borusu başlığını çıkarın ve alt yağ tapasını takın.

Yağ tapası için belirtilen sıkma torku
4 N·m (3 ft·lb, 0.4 kgf·m)

ENOW00095-0

⚠ DİKKAT

Yağ tapası contasını yeniden kullanmayın. Her zaman yeni conta kullanın ve alt üniteye su girmesini engellemek için yağ tapasını iyice sıkın.



ENOW00928-0

⚠ DİKKAT

Dökülmesi durumunda dişli yağını iyice silin ve bölgesel yangın önleme ve çevrenin korunması yönetmeliklerine uygun biçimde bertaraf edin.

ENON00032-0

Not

Yağın içinde su bulunması durumunda, yağ süt gibi beyazımsı bir renk alır. Yetkili satıcınızla iletişim kurun.

ENOM00086-A

Pervane değişimi

ENOW00084-0

⚠ UYARI

- Buji kapakları takılı durumdayken pervaneyi sökme veya takma işlemlerine başlamayın, vitesin ileri veya geri alınması, kontağın "KAPALI" dışında bir konuma alınması, motoru durdurma anahtarını kilitlenin anahtara takılı olması ve marş anahtarının takılması ya da motorun yanlışlıkla marşlanması durumunda ciddi yaralanmalara neden olabilir. Mümkünse akü kablosunu sökün.
- Pervanenin kenarları ince ve keskindir. Ellerinizi korumak için değişim sırasında eldiven kullanın.

10

ENOW00086-0

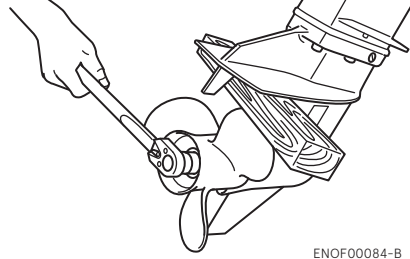
⚠ DİKKAT

- Pervaneyi baskı tutucusu olmadan takmayın, aksi takdirde pervane burcu zarar görebilir.
- Çatal pimi yeniden kullanmayın.
- Çatal pimi taktıktan sonra, çalışma sırasında yerinden düşerek pervanenin çıkmasına neden olmaması için çatal pimin her iki ucunu ayırın.

Aşınan veya bükülen pervane, motorun

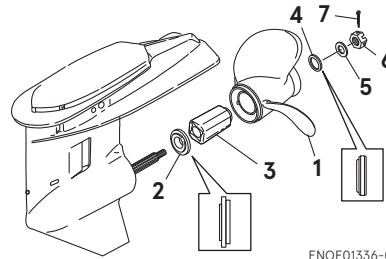
performansını düşürecek ve motorda soruna neden olacaktır.

1. Pervanenin sabit kalması için pervane kanadı ile havalandırma önleme plakası arasına ahşap bir takoz koyun.



ENOF00084-B

2. Çatal pimi, pervane somununu ve pulunu çıkarın.
3. Pervaneyi ve baskı tutucusunu çıkarın.
4. Yeni pervaneyi takmadan önce pervane miline su geçirmez gres uygulayın.
5. Emniyet tutucusunu, pervane durdurucusunu, pulunu ve pervane somununu mile takın.



ENOF01336-0

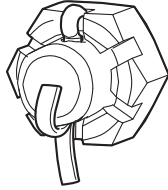
1. Pervane
2. Baskı tutucu
3. Burç
4. Durdurucu
5. Pul
6. Somun
7. Çatal pim

6. Pervane somununu belirtilen tork değerinde sıkın ve olukları pervane mili deliğine hizalayın.

Pervane somununun tork değeri:

35 N·m (25 ft·lb, 3.5 kgf·m)

7. Somun deliğine yeni bir çatal pim takın ve uçlarını bükün.



ENOF00084-E

ENOM00087-D

Bujileri değiştirme

ENOW00087-0

⚠ UYARI

- Yalıtımı hasar görmüş bujileri yeniden kullanmayın, aksi takdirde kıvılcımlar elektrik şoku, patlama ve/veya yangın ile sonuçlanacak çatlamaya neden olabilir.
- Motoru durdurduktan hemen sonra bujilere dokunmayın, sıcak oldukları için ciddi yanıklara neden olabilir. Önce motorun yeterince soğumasını bekleyin.

ENOW00929-A

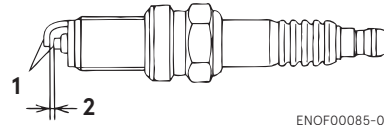
⚠ DİKKAT

- Sadece tavsiye edilen bujileri kullanın. Farklı ısı aralığına sahip bujiler motorun zarar görmesine neden olabilir.
- İridyum bujinin elektrotlarını temizleyin. Karbon birikmesi veya toprakla kirlenmişse yenisiyle değiştirin.
- Buji boşluğunu ayarlamayın, spesifikasyon dışındaysa yenisiyle değiştirin.

Bujilerin kirlenmesi, aşınması veya buji-

lerde karbon birikmesi durumunda değiştirilmeleri gerekir.

1. Motoru durdurun.
 2. Üst kapağı sökün.
 3. Buji kapaklarını çıkarın.
 4. Bujileri sökmek için birlikte verilen alet setinde bulunan 5/8" (16 mm) lokma anahtarını kullanarak saat yönünün tersine çevirin.
 5. Bujiyi kontrol edin. Elektrotlar aşınmışsa ya da yalıtım malzemeleri çatlamış veya erimişse bujileri değiştirin.
 6. Bujinin elektrot boşluğunu bir sentil ile ölçün. Boşluğun 0.8-0.9 mm (0.031- 0.035 in) olması gerekir. Boşluğun farklı olması durumunda bujii yenisiyle değiştirin.
- NGK LKR6E buji kullanın.



ENOF00085-0

1. Elektrot
2. Buji boşluğu (0.8-0.9 mm, 0.031-0.035 in)

7. Bujiyi takın ve diş kapmaması için dik-katli bir şekilde çevirin.
8. Bujiyi belirtilen tork değerinde sıkın.

ENON00028-0

Not

- Bujinin tork değeri:
18.0 N·m (13.3 ft·lb) [1.84 kgf·m]

Bujiyi takarken bir tork anahtarı yoksa doğru tork değerini bulmak için parmaklarınızla tam sıktıktan sonra filtreyi 1/4 ila 1/2 tur arasında daha fazla sıkın. En kısa zamanda tork anahtarı kullanarak bujinin doğru tork ayarında sıkılmasını sağlayın.

ENOM0088-A

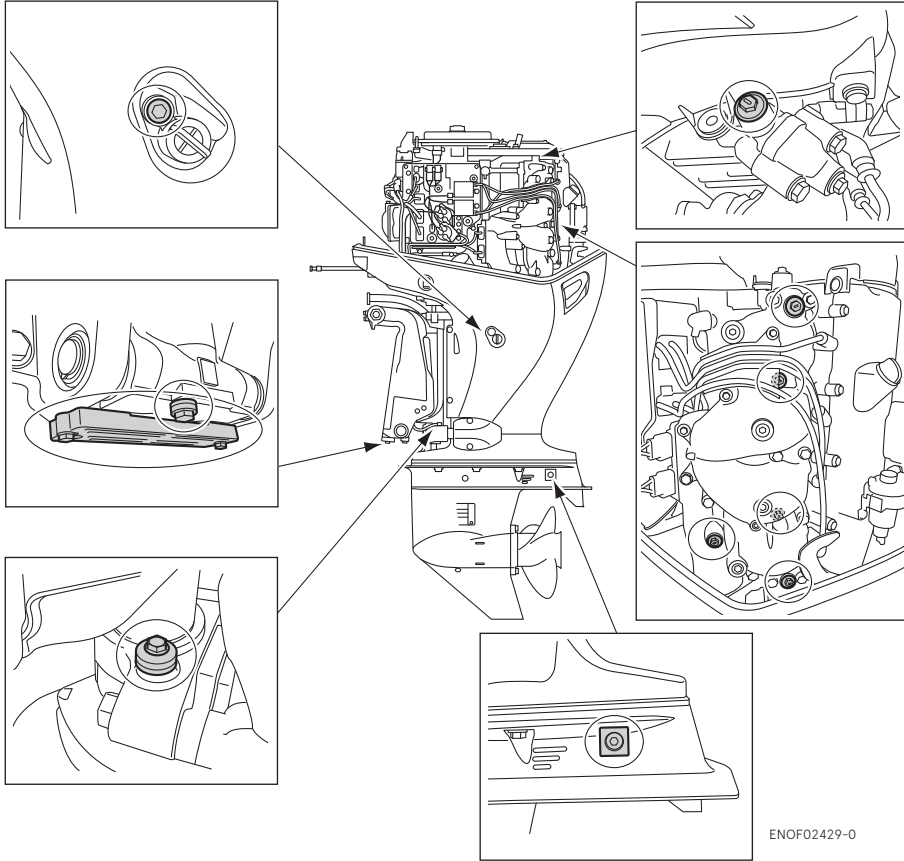
Anot deęiřtirme

Gözden çıkarılan bir anot, dıştan takma motoru elektrolitik korozyona karşı korur. Anot dişli kutusunda, silindirde, vb. bulunmaktadır. Anot kendi boyutunun 1/3 oranında aşındığı zaman, anodun deęiřtirilmesi gerekir.

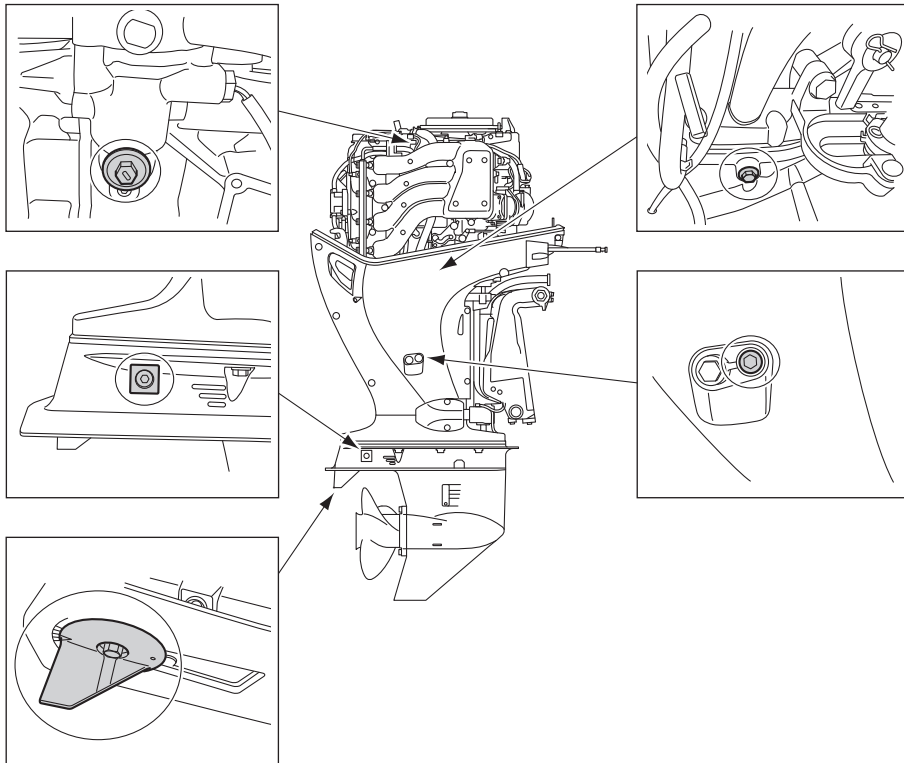
ENON0029-0

Notlar

- Anodu asla yağlamayın veya boyamayın.
- Her kontrolde anodu sabitleme vidasını yeniden sıkın. Elektrolitik korozyonuna maruz kalacaktır.



ENOF02429-0

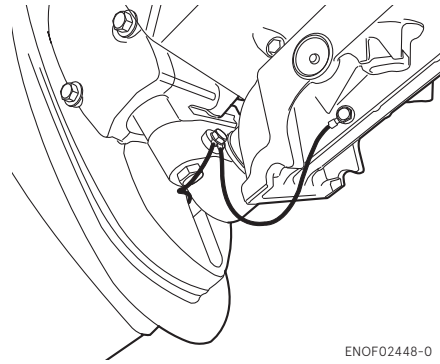
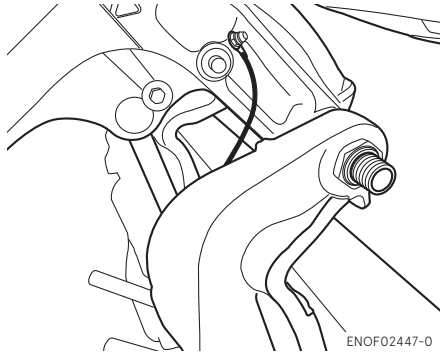


ENOM01827-0

Topraklama kablosu kontrolü

Aşağıda tarif edilen topraklama kabloları, galvanik korozyonu önlemek için hareketli parçalar ile tükenir anotlar arasında elektiriksel bağlantı sağlar.

Kabloları ve terminallerini periyodik olarak kontrol edin. Herhangi bir hasar varsa topraklama kablosunu değiştirin.



10

ENOM01824-0

Elektrikli Trim ve Yatırma akışkan kontrolü

ENOW00088-0

! UYARI

- Dıştan takma motorun çapraz kirişli bir boyunduruğa veya servis standına sabitlenmesi gerekir, aksi takdirde dıştan takma motorun altına kazayla düşülmesi durumunda ciddi yaralanmalar oluşabilir.
- Yatırıldığı zaman dıştan takma motorun kilitlediğinizden emin olun, aksi takdirde dıştan takma motorun düşmesi durumunda ciddi yaralanmalar oluşabilir.
- Dıştan takma motor yatırıldığı ve kilitlendiği zaman altında durmayın, aksi takdirde dıştan takma motorun kazayla düşmesi durumunda ciddi yaralanmalar oluşabilir.

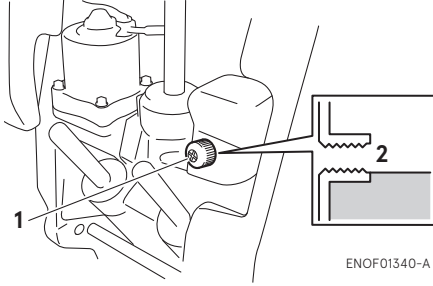
ENOW00973-0

! DİKKAT

Dıştan takma motor aşağı yatırılmış haldeyken doldurma kapağını açmayın. Rezervuar deposundaki basınçlı akışkan dışarı püskürtebilir.

Depo dikey konumdayken rezervuar deposundaki akışkan seviyesini kontrol edin.

1. Dıştan takma motoru yukarı yatırın ve yatırmayı yatırma durdurucu ile kilitleyin.
2. Akışkan kapağını saat yönünün tersine çevirerek çıkarın, ardından akışkan seviyesininin doldurma deliğinin alt çizgisine ulaşmış olduğunu kontrol edin.



ENOF01340-A

1. Doldurma kapağı
2. Akışkan seviyesi

Tavsiye edilen akışkan

Otomatik bir şanzıman sıvısı ya da eşdeğerini kullanın.

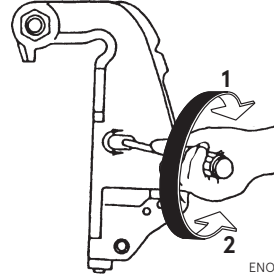
Önerilen elektrikli trim ve yatırma akışkanı:

ATF Dexron III

Elektrikli Trim ve Yatırma ünitesinden hava çıkıyor.

Elektrikli Trim ve Yatırma ünitesinde kalan hava yetersiz yatırma hareketine ve artan gürültüye neden olacaktır.

1. Dıştan takmalı motor tekneye takılı durumdayken manuel tahliye valfini Manuel tarafa getirin ve akışkan seviyesini kontrol ederken dıştan takmalı motoru manuel bir şekilde 5-6 kez yukarı/aşağı yatırın.
2. İşlemi bitirdiğinizde valfi Elektrikli tarafa doğru saat yönünde çevirerek kapatın.



ENOF00679-0

1. ELEKTRİKLİ
2. MANUEL

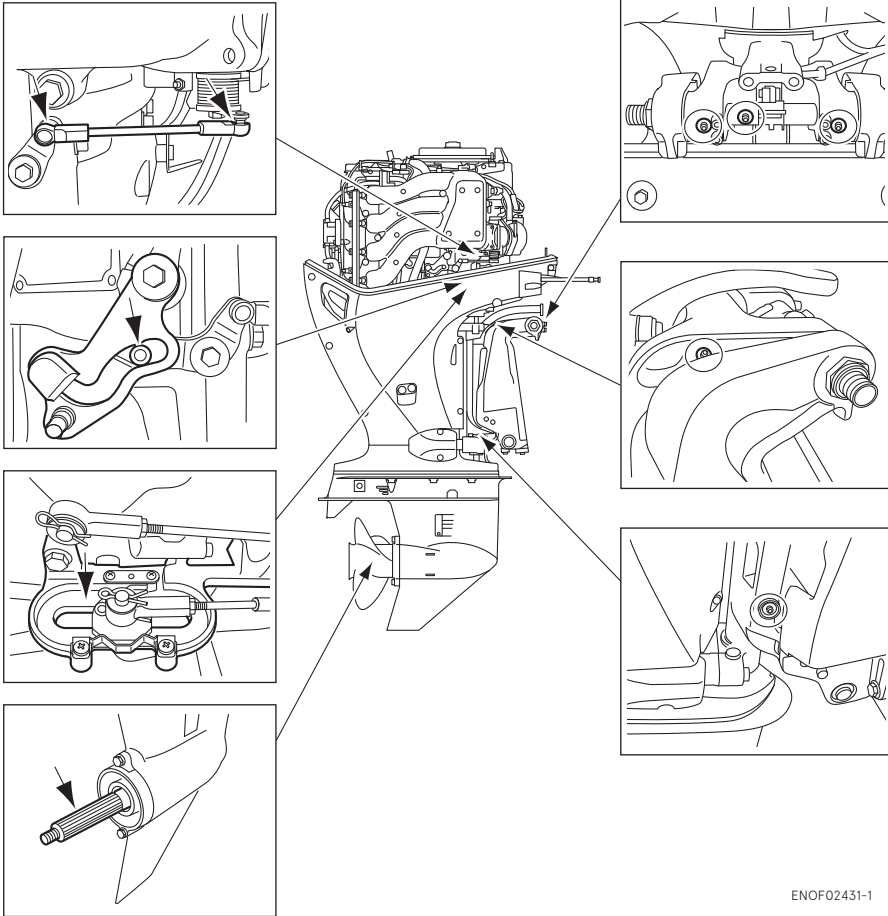
Manuel tahliye valfi belirtilen torku:

3 N-m (2.2 ft-lb, 0.3 kgf-m)

ENOM00960-0

Gres noktası

Aşağıda gösterilen parçalara su geçirmez gres uygulayın.



10

ENOF02431-1

ENOM00100-A

3. Sezon dışı depolama

ENOW00934-0

⚠ UYARI

- Motorun çalıştığı zamanlar dışında yakıt konektörünü söktüğünüzden emin olun.
- Yakıt sızıntısı, sonucunda ciddi yaralanmalara veya ölüme neden olabilecek yangın veya patlama tehlikesi oluşturur.

ENOW00097-0

⚠ UYARI

Kapakta kalan yakıtı temizlemek için bir bez kullandığınızdan ve yerel yangın önleme ve çevre koruma yönetmeliklerine göre bertaraf ettiğinizden emin olun.

ENOW00096-0

⚠ DİKKAT

Motorun depolama için servis işlemlerini yapmadan önce:

- Akü kablolarını çıkarın.
- Buji kapaklarını bujilerden çıkarın.
- Motoru suyun dışında çalıştırmayın.

Dıştan takma motoru depoya kaldırmadan önceki dönem servis işlemlerinin yapılması ve satıcınız tarafından hazırlanması için iyi bir fırsattır.

Motoru depoya kaldırmadan önce çalıştırırken yakıt dengeleyici kullandığınızdan emin olun. (Bkz. sayfa 82)

ENOM00101-A

Motor

1. Motorun dışını yıkayın ve soğutma suyu sistemini tatlı suyla iyice durulayın. Suyu tamamen boşaltın. Yüzeydeki suyun tamamını yağlı bir bezle silin.

2. Suyu ve tuzu elektrikli bileşenlerden tamamen temizlemek için kuru bir bez kullanın.

3. Yakıt hortumlarından, yakıt pompasından, yakıt filtresinden (bkz. sayfa 72) ve buhar ayırıcından tüm yakıtı boşaltın (bkz. sayfa 82) ve bu parçaları temizleyin.

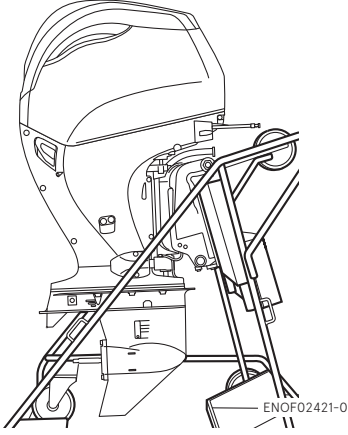
Buhar ayırıcısında uzun süre benzin kalması halinde sakızlanma ve katranlaşma oluşarak şamandıra valfinin yapışmasına neden olacağını ve yakıt akışını engelleyeceğini unutmayın.

ENOW00930-0

⚠ UYARI

- Bujilerin ateşlenmesini önlemek için durdurma anahtarı kilidini sökmeniz gerekir.
- Buji deliklerini bir bezle tıkayın ve dıştan takma motorun marşlanması sırasında sıçrayan motor yağlarını silin.

4. Motor yağını değiştirin (bkz. sayfa 68).
5. Dişli kutusunda bulunan dişli yağını değiştirin (bkz. sayfa 72).
6. Gresleme noktasına gres uygulayın (bkz. sayfa 80).
7. Dıştan takma motoru dik bir konumda kuru bir yerde tutun.



ENOM00969-0

⚠ DİKKAT

Dıştan takma motoru taşıırken veya depolarken, yalnızca dik konumda (normal çalışma konumu) yerleştirin.

ENOM00950-0

Yakıt dengeleyici ekleme

Yakıt dengeleyici katkı maddesi (piyasadan temin edilir) eklenirken, ilk önce yakıt deposunu temiz yakıtla doldurun. Yakıt deposu sadece kısmen doluysa depo içinde kalan hava saklama sırasında yakıtın bozulmasına neden olabilir.

10

1. Yakıt dengeleyici katkı maddesini eklemeyen önce buhar ayırıcısını boşaltın (bkz. sayfa 82).
2. Yakıt dengeleyici katkı maddesi eklerken etiket üzerindeki talimatları izleyin.

3. Katkı maddesini ekledikten sonra, yakıt sisteminde bulunan eski yakıtın katkı maddesi içeren yakıt ile tamamen değiştirilmesini sağlamak üzere dıştan takma motoru yaklaşık 10 dakika süreyle çalıştırın.
4. Motoru KAPALI duruma getirin

ENON00945-0

Not

Zamanla, benzin oksidasyonu zatkı adı verilen zararlı katı maddelerin birikmesine yol açabilir. Yakıt sistemindeki su ve katılaşmalar korozyona neden olabilir. Tüm tekne sezonu boyunca yakıtı dengelemek ve oksidasyonu, zatkı birikmesini ve korozyonu engellemek için her doldurma işleminden sonra yakıt deposuna iyi bir yakıt dengeleyici eklenmesi önerilir.

ENOM00970-0

Yakıt sistemini boşaltma

ENOW00028-A

⚠ UYARI

Yakıt kullanımı hakkında ayrıntılar için yetkili bir satıcıya başvurun.

Yakıt ve yakıt buharları son derece yanıcı ve patlama tehlikesi bulunan maddelerdir.

- Yakıt dökülürse derhal silin.
- Yakıt deposunu kıvılcım veya açık alev gibi tutuşma kaynaklarından uzak tutun.
- Tüm işlemleri açık havada veya iyi havalandırılan bir yerde yapın.

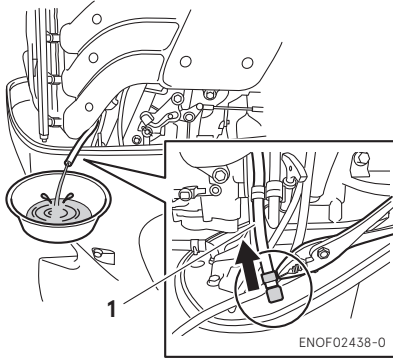
ENOW00097-0

⚠ UYARI

Kapakta kalan yakıtı temizlemek için bir bez kullandığınızdan ve yerel yangın önleme ve çevre koruma yönetmeliklerine göre bertaraf ettiğinizden emin olun.

ENOM01824-0

1. Yakıt hortumunu dıştan takma motor-dan çıkarın.
2. Kilidini açmak için üst kapak kancasının kollarını çevirin, üst kapağı kaldırın ve çıkarın.
3. Buhar ayırıcı tahliye hortumunu alt kapağın dışına çekin.
4. Tahliye hortumunun altına uygun bir yakıt kabı yerleştirin.
5. Buhar ayırıcıdan yakıtı boşaltmak için hortum klipsini ve tahliye tapasını pense ile çıkarın.
6. Tamamen boşaldığında, tahliye tapasını ve hortum klipsini sağlam bir şekilde yerine takın.
7. Boşaltılan yakıtta su veya başka kirleticiler olmadığını kontrol edin. İkisinden biri mevcutsa satıcınıza danışın. Servis gerekir.



1. Tahliye hortumu

ENOM0102-0

Akü

ENOW00931-A

⚠ UYARI

- Aküyü her türlü alev, kıvılcım ve ocaklar veya kaynak ekipmanları gibi açık alev kaynaklarından uzak tutun.
- Aküyü yakıt deposundan uzak bir yere koyun. Aküde kazayla oluşabilecek kıvılcıklar benzinin patlamasına neden olabilir.

1. Akü kablolarını ayırırken ilk önce negatif terminalin sökülmesi gerekir.
2. Tüm kimyasal kalıntıları, kiri veya gresi silerek temizleyin.
3. Akü terminallerine gres uygulayın.
4. Kış aylarında saklamadan önce aküyü tamamen şarj edin.
5. Deşarj olmaması ve akü sıvısının bozulmaması için aküyü ayda bir kez şarj edin.
6. Aküyü kuru bir yerde saklayın.

ENOM01825-0

4. Sezon öncesi kontrol

Sezon sonu saklama dönemi sonrasında motoru ilk kez kullanmadan önce aşağıdaki adımların uygulanması gerekir.

1. Vites ve gaz fonksiyonunun düzgün çalıştığını kontrol edin. (Vites fonksiyonunu kontrol ederken pervane milinin döndüğünden emin olun, aksi takdirde şaft bağlantısı zarar görmüş olabilir.)
2. Akü sıvısı seviyesini kontrol edin ve akünün voltajını ve özgül ağırlığını ölçün.

20°C'deki Özgül Ağırlık	Terminal Gerilim (V)	Şarj Durumu
1.120	10.5	Tamamen boşalmış
1.160	11.1	1/4 şarjlı
1.210	11.7	1/2 şarjlı
1.250	12	3/4 şarjlı
1.280	13.2	Tam şarjlı

- Akünün emniyetli olduğunu ve akü kablolarının düzgün takıldığını kontrol edin.
- Motor yağını değiştirin (bkz. sayfa 68).
- Yakıt deposunu tamamen doldurun.
- Motoru çalıştırın ve vites "BOŞ" konumdayken 3 dakika boyunca motoru ısıtın.
- 5 dakika boyunca motoru en düşük devirde çalıştırın.
- 10 dakika boyunca motoru yarım gazda çalıştırın. Optimum performansı sağlamak için motorun içinde saklama amaçlı kullanılan yağ devridaim yapacaktır.

ENOM01811-0

10

5. Suya batmış dıştan takma motor

ENOW00098-0

 **DİKKAT**

Suya batmış dıştan takma motoru çıkardıktan sonra kullanmayın, aksi takdirde motorda ciddi hasarlar oluşabilir.

Dıştan takma motoru sudan çıkardıktan sonra, derhal satıcınıza götürün.

ENOM00106-A

6. Soğuk hava önlemleri

Eğer teknenizle 0°C (32°F) altında soğuk havalarda seyredecekseniz soğutma suyu pompasında kalan suyun donarak pom-paya, pervaneye, vb. zarar verme olasılığı bulunmaktadır. Bu sorundan kaçınmak için dıştan takma motorun alt yarısını suya batırın.

ENOM00107-A

7. Su altındaki cisme çarpma

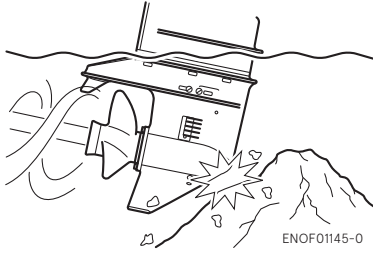
ENOW00935-0

 **DİKKAT**

Deniz tabanına veya su altındaki bir cisme çarpma durumunda dıştan takma motor ciddi biçimde zarar görebilir.

Aşağıdaki prosedürü izleyin ve en kısa sürede bir satıcıya danışın.

- Motoru derhal durdurun.
- Kumanda sistemini, dişli kutusunu, teknenin dayanak noktasını vb. kontrol edin.
- Yavaş ve dikkatli bir şekilde en yakın limana geri dönün.
- Yeniden kullanmadan önce dıştan takma motorun bir satıcı tarafından kontrol edilmesini sağlayın.



ENOM00121-0

8. Birden fazla dıştan takma motorla çalışma

Dıştan takma motorları en düşük devirden daha yüksek bir devirde geri yönde çalıştırırken tüm motorların çalıştığından emin olun.

Motorlardan herhangi biri durmuşsa dıştan takma motoru yukarı yatırdığınızdan ve pervanesini suyun dışında tuttuğunuzdan emin olun.

Aksi takdirde, motora su girebilir ve motor hasar görebilir.

SORUN GİDERME

ENOM00108-0

Bir sorunla karşılaşmanız durumunda, nedenini belirlemek ve doğru eylemi gerçekleştirmek için aşağıdaki kontrol listesine başvurun.

Yetkili satıcılarımız ihtiyacınız olabilecek her türlü destek ve bilgiyi sağlamaktan mutluluk duyacaktır.

Yakıt ve Yağlama Sistemleri	Muhtemel nedeni															
	Motor çalışmıyor.	Motor, çalıştırdıktan hemen sonra duruyor	Hatalı röleleri	Zayıf hızlanma	Motor devri çok yüksek yüksek devir ESG'nin çalışmasına neden oluyor.	Motor devri çok düşük, düşük devir ESG'nin çalışmasına neden oluyor.	Tekne yüksek devirde çalışmıyor.	Motor aşırı ısınıyor.	Akü şarj olmuyor.	Marş motoru çalışmıyor.	Elektrikli yatırma çalışmıyor.	Uyarı lambası A "AÇIK"/"Yanıp Sönüyor"	Uyarı lambası B "Yanıp Sönüyor"	Uyarı lambası C "Yanıp Sönüyor"	Uç uyarı lambası "Yanıp Sönüyor"	Uyarı sesi "AÇIK"
	●	●														Depodaki yakıt seviyesi düşük.
	●	●	●	●	●	●	●									Yakıt sistemi bağlantısı eksik.
	●	●	●	●	●	●	●									Yakıt sistemi hava emiyor.
	●	●	●	●	●	●	●									Yakıt borusu bükülmüş.
	●	●	●	●	●	●	●									Havalandırma kapağı kapalı.
	●	●	●	●	●	●	●									Yakıt filtresi, yakıt pompası veya enjektörü tıkalı.
	●	●	●	●	●	●	●									Yakıt pompası veya buhar ayırıcının performansı bozulmuştur.
	●															Düşük kaliteli yakıt kullanılmıştır
			●	●	●	●	●					●				Doldurma ampulü tıkalıdır.
			●	●	●	●	●									Düşük kaliteli motor yağı kullanılmıştır.
						●	●									Motor yağı miktarı fazla (beyaz duman emisyonu).
						●*	●					●*				Motor yağı eksik (Yağ basıncı anahtarı çalışıyor).
						●*	●					●*				Yağ filtresi tıkalı (Yağ basıncı anahtarı çalışıyor).
						●*	●					●*				Yağ pompası arızalı (Yağ basıncı anahtarı çalışıyor).

		Elektrik Sistemi	Elektrik Sistemi	Muhtemel nedeni
	Motor çalışmıyor.	•		
	Motor, çalıştırdıktan hemen sonra duruyor	•		
	Hatalı röleli	•		
	Zayıf hızlanma	•		
	Motor devri çok yüksek yüksek devir ESG'nin çalışmasına neden oluyor.			
	Motor devri çok düşük, düşük devir ESG'nin çalışmasına neden oluyor.	•		
	Tekne yüksek devirde çalışmıyor.	•		
	Motor aşırı ısınıyor.	•		
	Akü şarj olmuyor.		•	
	Marş motoru çalışmıyor.		•	
	Elektrikli yatırma çalışmıyor.		•	
	Uyarı lambası A "AÇIK" / "Yanıp Sönüyor"			
	Uyarı lambası B "Yanıp Sönüyor"			
	Uyarı lambası C "Yanıp Sönüyor"		•	
	Üç uyarı lambası "Yanıp Sönüyor"		•	
	Uyarı sesi "AÇIK"			
				Hatalı kablo bağlantısı, toprak, tel bağlantısı kesilmiş veya gevşemiş.
				Buji kullanımı belirtilmemiş.
				Buji kirlenmiş.
				Kıvılcım yok veya zayıf kıvılcım.
				Durdurma anahtarı kısa devre yapmış.
				Durdurma anahtarı kilidi yerleştirilmemiş.
				Akü şarjı hatalı veya redresör arızalı.
				Akü bitmiş, bağlantı gevşek ve korozyona uğramış. Akü elektrolit seviyesi düşüktür.
				Sigorta atmıştır.
				Vites kolu boş (N) konumu düzgün değil.
				Başlatma anahtarı veya kontak arızalı.
				Marş motorunun veya marş solenoidinin çalışması arızalı.
				PTT anahtarı veya solenoid arızalı.
				PTT sıvısına hava karışmış.

88 SORUN GİDERME

Diğerleri	Sıkıştırma Sistemi										Muhtemel nedeni	
	Motor çalışmıyor.	Motor, çalıştırdıktan hemen sonra duruyor	Hatalı rölanlı	Zayıf hızlanma	Motor devri çok yüksek yüksek devir ESG'nin çalışmasına neden oluyor.	Motor devri çok düşük, düşük devir ESG'nin çalışmasına neden oluyor.	Tekne yüksek devirde çalışmıyor.	Motor aşırı ısınıyor.	Akü şarj olmuyor.	Marş motoru çalışmıyor.		Elektrikli yatırma çalışmıyor.
	●											Düşük sıkıştırma
	●	●	●	●								Valf zamanlaması doğru değil (Kayış gerilmiş veya yanlış takılmış).
	●	●	●	●								Valf boşluğu hatalı.
	●	●	●	●								Valf yuvası sızdırmazlığı kusurlu.
	●	●	●	●								Piston, piston halkası ve/veya silindir aşırı derecede aşınmış.
			●	●				●				Yanma odasındaki karbon birikimi çok fazla
												Buji gevşek.
			●	●		●*	●	●			●*	Soğutma suyu eksiktir (su pompası arızalı veya tıkalıdır).
			●	●		●*	●	●			●*	Termostat hatalı çalışıyor.
			●	●		●*	●	●			●	Kavitasyon önleyici levha hasar görmüş.
			●	●		●*	●	●				● Eşleşmeyen pervane kullanımı.
			●	●		●*	●	●				● Pervane hasar görmüş veya deforme olmuş.
			●	●		●	●	●				● Baskı mili konumu doğru değil.
			●	●		●	●	●				● Tekne yük konumu dolayısıyla dengesiz.
			●	●		●	●	●				● Dayanak noktası montaj yüksekliği çok yüksek veya çok düşük.
			●	●		●	●	●				● Gaz bağlantısı ayarı hatalı.

* Düşük devir ESG çalışır.

AKSESUARLAR KİTİ

ENOM00109-1

Aşağıda motorla birlikte verilen alet ve yedek parça listesi sağlanmıştır.

Öğeler	Miktar	Açıklama	
Servis aletleri	Alet çantası	1	
	Kerpeten	1	
	Lokma anahtarı	1	10 x 13 mm
	Lokma anahtarı	1	16 mm (buji)
	Lokma anahtarı tutacağı	1	
	Tornavidalar	1	Yıldız ve düz uçlu
	Tornavida tutacağı	1	
Yedek parçalar	Buji	1	NGK: LKR6E
	Çatal pim	1	
	Durdurma anahtarı kilidi	1	
Motorla birlikte ambalajlanan parçalar	Doldurma ampulü (konektörler olmadan)	1 set	Uluslararası modeller için
	Donatım cıvata seti		
	Cıvata	4	M12P1.25 x 105 mm
	Pul	4	13-34-3
	Pul	4	M12
	Naylon kilitleme somunu	4	M12P1.25
	Durulama eklentisi	1	Yıkama için
	Kablo bağlantı seti		
	Kablo bağlantısı	2	
	Pul	2	8.5-18-1.6
	Geçmeli pim	2	
	Kablo tutucu seti		
	Kablo tutucu	1	
	Cıvata	1	
	Bant	1	
	Dümen çubuğu grubu	1	

90

PERVANE TABLOSU

ENOM00111-0

Orijinal bir pervane kullanın.

Seyir esnasında gaz keleşi tamamen açıkken ölçülen motor devri tavsiye edilen aralıkta olacak şekilde bir pervane seçilmelidir.

5150–5850 min⁻¹ (dev/dk)

	Pervane İřa- reti	Pervane Boyutu (Kanat Sayısı x Çap x Adım)	
		mm	in.
Hafif tekneler	13.2 x 21	3 x 335 x 533	3 x 13.2 x 21
	13.2 x 19	3 x 335 x 483	3 x 13.2 x 19
	13.25 x 17	3 x 337 x 432	3 x 13.25 x 17
	13.5 x 15	3 x 343 x 381	3 x 13.5 x 15
	13.75 x 13	3 x 349 x 330	3 x 13.75 x 13
	14 x 11	3 x 356 x 279	3 x 14 x 11
Ağır tekneler	14 x 9	3 x 356 x 229	3 x 14 x 9

KULLANMA KILAVUZU

TR

MFS 75A
MFS 90A
MFS 100A
MFS 115A
MFS 140A

TOHATSU CORPORATION

5-4, Azusawa 3-Chome, Itabashi-Ku
Tokyo 174-0051, Japan
Tel: +81-3-3966-3117 Fax: +81-3-3966-0090
www.tohatsu.com

